



Coren^{RJ}
Conselho Regional de Enfermagem do Rio de Janeiro

RELATÓRIO DE GESTÃO 2024

CONSELHO REGIONAL DE ENFERMAGEM DO RIO DE JANEIRO

SUMÁRIO

APRESENTAÇÃO	03
Capítulo 1	05
VISÃO GERAL ORGANIZACIONAL E AMBIENTE EXTERNO	
Capítulo 2	15
GOVERNANÇA, ESTRATÉGIA E DESEMPENHO	
Capítulo 3	19
GESTÃO DE RISCOS E CONTROLES INTERNOS	
Capítulo 4	24
RESULTADOS DA GESTÃO	
Capítulo 5	42
ALOCAÇÃO DOS RECURSOS E ÁREAS ESPECIAIS DA GESTÃO	
Capítulo 6	49
GESTÃO ORÇAMENTÁRIA, FINANCEIRA E CONTÁBIL	

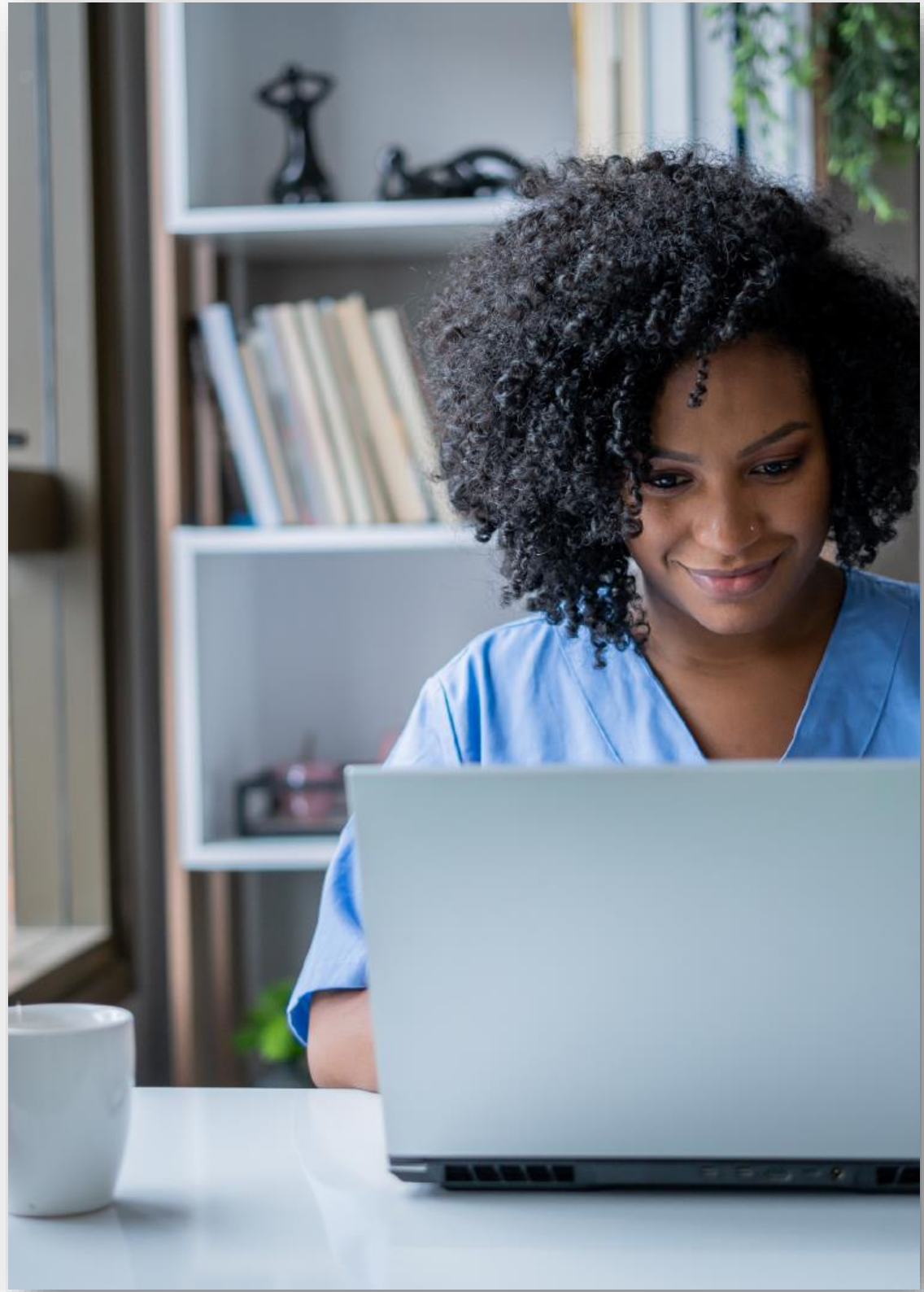
APRESENTAÇÃO

O objetivo deste relatório é permitir à sociedade compreender o que faz o Coren-RJ e como são geridos os recursos provenientes de anuidades e demais valores arrecadados.

Este relatório apresenta aos cidadãos e aos órgãos de controle, os valores e resultados que o Coren-RJ produz e entrega, além de demonstrar seu nível de governança, eficácia, eficiência, conformidade, economicidade e sustentabilidade econômica e ambiental.

O Relatório de Gestão do Coren-RJ está estruturado, abrangendo os temas: Mensagem da Presidente, Visão Geral Organizacional e Ambiente externo, Governança, estratégia e Desempenho, Gestão de Riscos e Controles Internos, Resultados da Gestão, Alocação dos Recursos e Áreas Especiais da Gestão e Gestão Orçamentária, Financeira e Contábil.

As informações aqui contidas referem-se ao ano de 2024 e foram aprovadas pelo Plenário, órgão colegiado de governança do Conselho.



MENSAGEM DA PRESIDENTE



Enf. Lilian Prates Belem Behring
Presidente do Coren-RJ

Foi com grande satisfação que iniciamos o ano de 2024, com o novo Plenário do Coren-RJ para a Gestão de 2024/2026, com o compromisso de conduzir o Conselho neste triênio, impulsionando nossa categoria rumo ao reconhecimento e à valorização profissional que tanto almejamos.

Durante o ano de 2024, trabalhamos muito para que a Enfermagem Fluminense ampliasse seu espaço na área da saúde, assumindo um papel cada vez mais decisivo e resolutivo nos desafios de cuidado da sociedade.

Tivemos como prioridade, a consolidação de um modelo de fiscalização com foco pedagógico, buscando superar a visão punitiva que

ainda persiste. Defendemos o dimensionamento adequado da equipe de enfermagem, assegurando melhores condições de trabalho e assistência de qualidade à população.

A segurança dos profissionais de enfermagem é prioridade e, durante o exercício, realizamos várias ações em defesa da implantação de medidas para reduzir a violência no ambiente de trabalho.

Buscamos fortemente a modernização e expansão dos serviços online, visando garantir acessibilidade e inclusão para todos os auxiliares, técnicos e

enfermeiros, assim como a ampliação dos canais de comunicação entre os profissionais e o Coren-RJ, facilitando o diálogo e a resolução de demandas.

Para isso, em abril de 2024, migramos o sistema de registro e cadastro Incorp para o Sistema Integrado de Gestão de Enfermagem - SIGEN, provido pelo Cofen. A migração representou um avanço estratégico, otimizando processos e estabelecendo uma base sólida para futuras atualizações.

Realizamos eventos, simpósios e seminários, além de oferecer benefícios exclusivos aos profissionais de enfermagem, através do Clube de Benefícios do Coren-RJ. Expandimos o programa Coren Móvel, importante iniciativa para levar atendimento aos profissionais espalhados pelo Estado do Rio de Janeiro.

Capacitamos mais de 37 mil profissionais de enfermagem com cursos, workshops e palestras com certificação, através do programa Capacita Coren, reconhecido como um dos mais populares na área de educação em saúde no estado do Rio de Janeiro.

O ano de 2024 foi rodeado por desafios, porém, nossos desafios não foram maiores do que nosso compromisso com a Enfermagem. No âmbito legislativo, atuamos ativamente para a aprovação e implantação da Lei do Piso Nacional da Enfermagem, dos projetos de lei sobre a carga horária de 30 horas semanais, o descanso digno, a aposentadoria especial.

Enfermagem rima com coragem! Coragem para ampliar o seu espaço na área da saúde no contexto fluminense, assumindo um papel cada vez mais decisivo e resolutivo nos desafios de cuidado da sociedade.

É com grande honra que apresentamos o Relatório de Gestão do Coren-RJ referente ao ano de 2024.

Boa Leitura!

Visão Geral Organizacional e Ambiente Externo

Capítulo 1

- Visão Geral Organizacional
- Estrutura Organizacional
- Planejamento Estratégico
- Modelo de Negócios
- Ambiente Interno e Externo

Visão geral organizacional e ambiente externo

Visão Geral Organizacional

O Conselho Regional de Enfermagem do Rio de Janeiro (Coren-RJ), criado pela Lei nº 5.905, de 12 de julho de 1973, é uma Autarquia Federal responsável pela fiscalização do exercício da profissão de Enfermagem, subordinado ao Conselho Federal de Enfermagem (Cofen).

Nossas principais [atribuições](#) incluem a fiscalização e a disciplina do exercício profissional da Enfermagem em todos os níveis e especializações, no âmbito do Estado do Rio de Janeiro.

Além disso, realizamos atividades como inscrição e registro, instauração, instrução e julgamento de processos éticos, aplicação de penalidades, arrecadação, regulamentação da profissão, observância da ética e capacitação e aperfeiçoamento dos profissionais inscritos, sempre seguindo as diretrizes do Conselho Federal.

Em conjunto com o Conselho Federal de Enfermagem (Cofen), o Coren-RJ e os demais Conselhos Regionais de Enfermagem, compõem o [Sistema Cofen/Conselhos Regionais](#).

O Coren-RJ possui personalidade jurídica de direito público e goza de autonomia administrativa, financeira, patrimonial, orçamentária e política, sem qualquer vínculo funcional ou hierárquico com os órgãos da Administração Pública.

Conselho Regional de Enfermagem do Rio de Janeiro

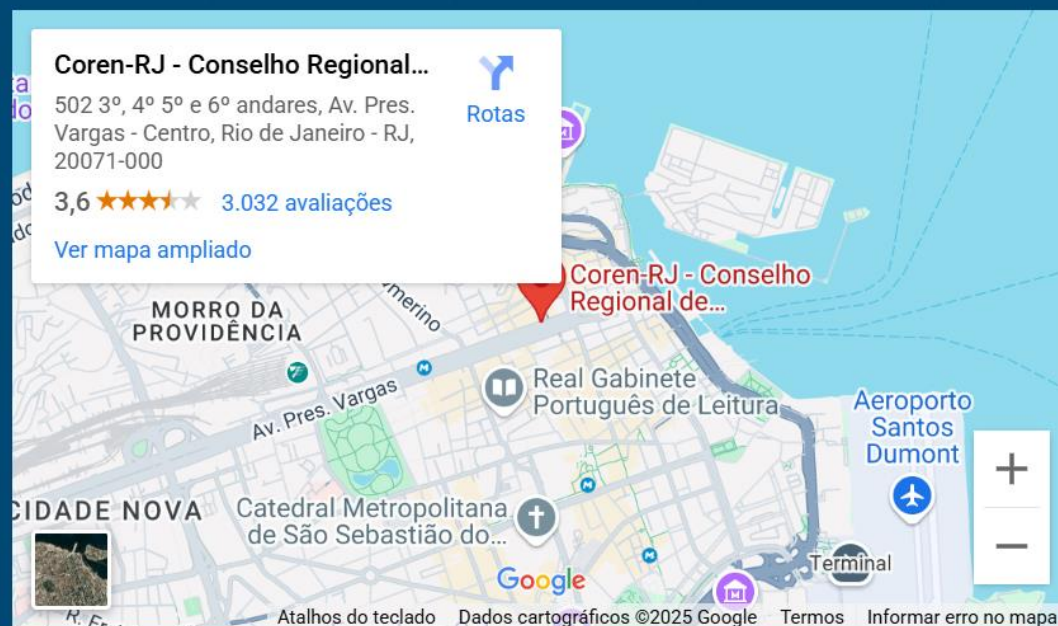
📍 Av. Pres. Vargas, 502 - 3º, 4º 5º e 6º andares - Centro, Rio de Janeiro-RJ, CEP 20071-000

☎ (21) 3232-3232

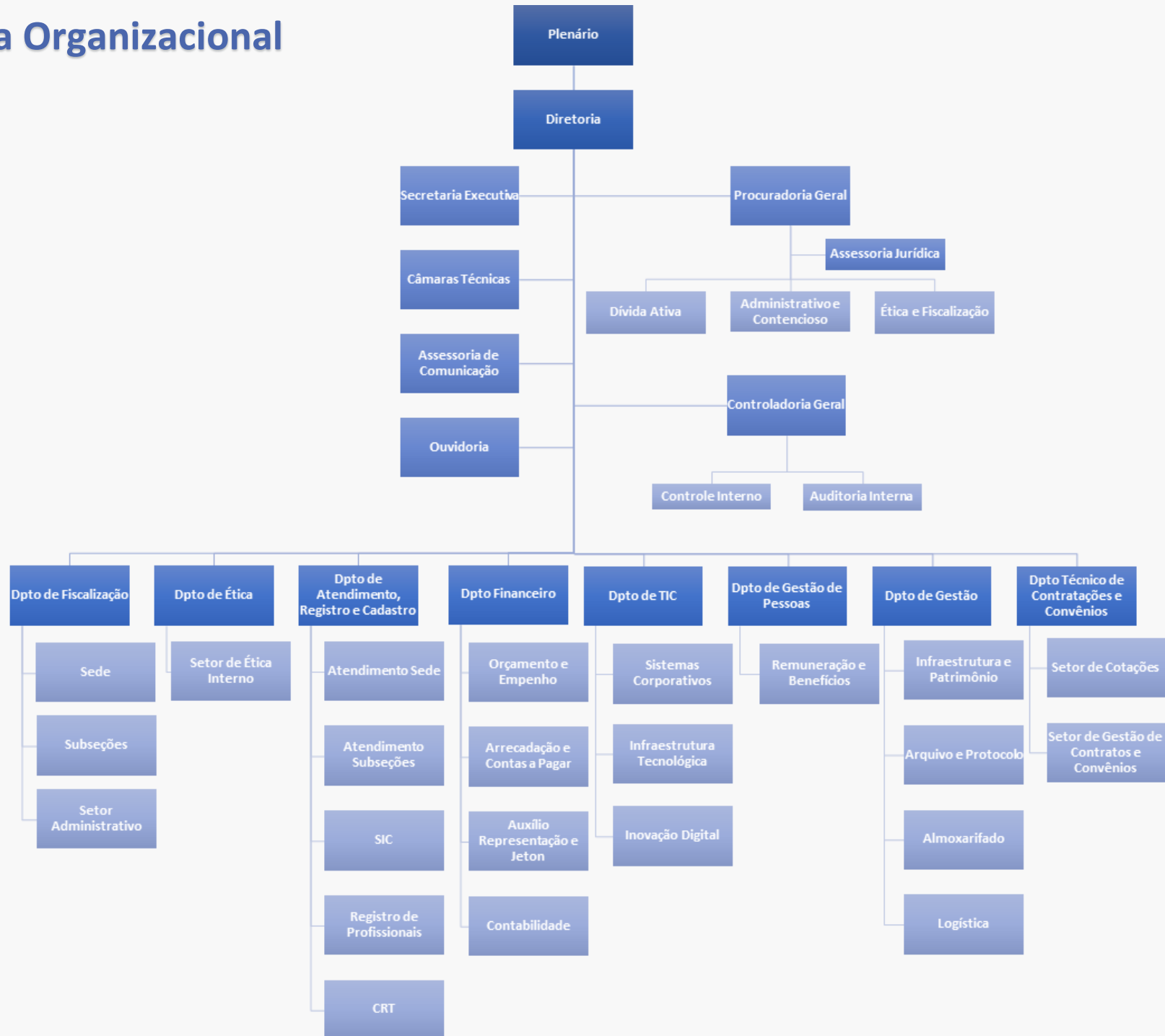


Horário de atendimento ao público

🕒 08:00–17:00 - Mais informações em <https://www.coren-rj.org.br/carta-de-servicos-canais-de-atendimento/>



Estrutura Organizacional



Planejamento Estratégico

Propósito

- Zelar pela qualidade dos serviços da Enfermagem, pelo respeito ao Código de Ética e cumprimento da Lei do Exercício Profissional.

Missão

- Promover o desenvolvimento e valorização da Enfermagem por meio da regulamentação e fiscalização do exercício profissional e de ações educativas, com compromisso e atuação ética, em defesa do SUS pelo bem estar da sociedade.

Visão

- Ser reconhecida como uma Autarquia de excelência pelos profissionais de Enfermagem e pela sociedade brasileira, referência no Sistema Cofen/Conselhos Regionais pela credibilidade e pela qualidade das ações e serviços prestados.

Valores



Transparência



Legalidade



Acessibilidade



Legitimidade



Economicidade



Ética



Governança



Eficiência



Impessoalidade



Moralidade Administrativa



Publicidade

Modelo de negócios

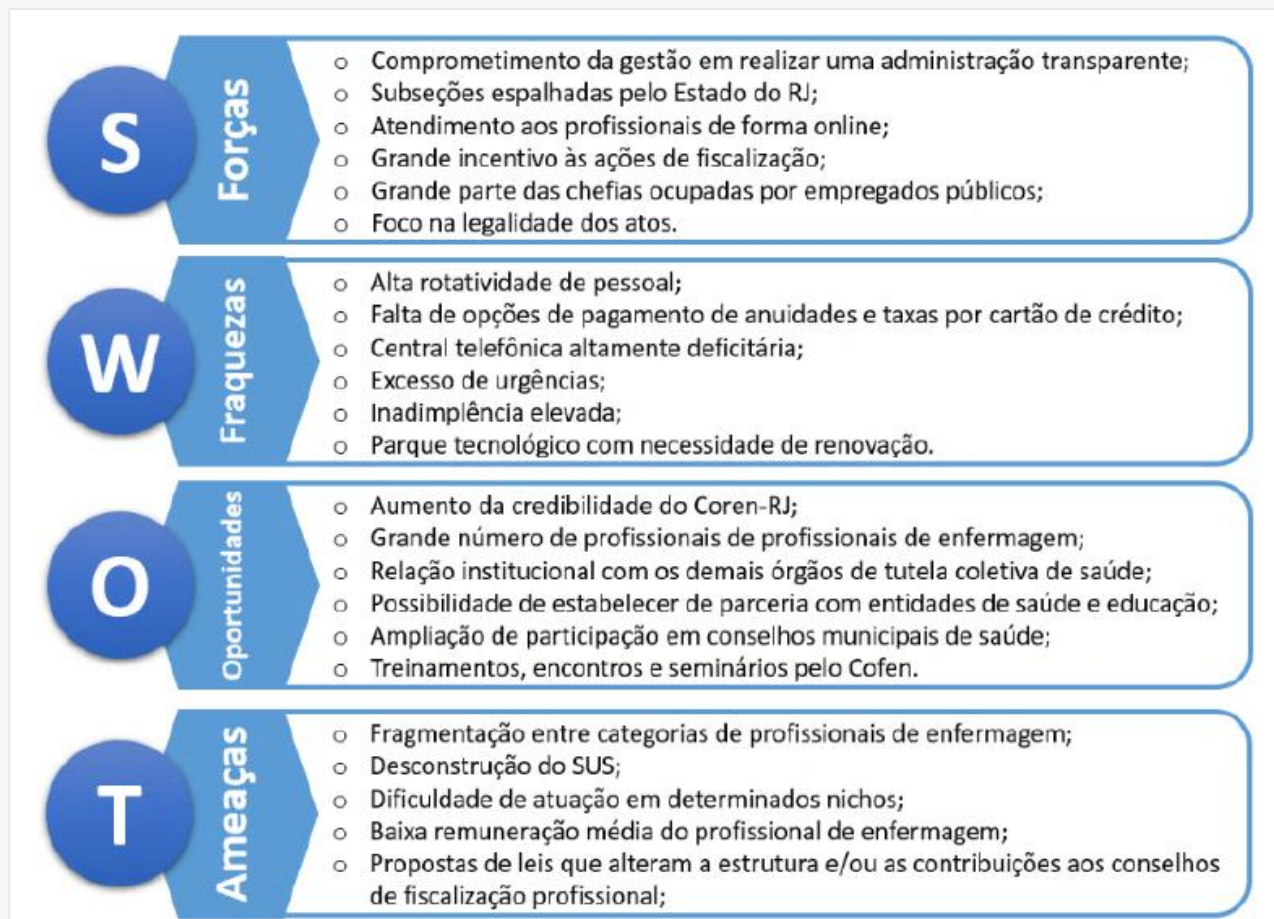


Ambiente interno e externo

A Análise SWOT, também conhecida como Análise FOFA, é uma ferramenta valiosa no planejamento estratégico, auxiliando pessoas e organizações a identificar forças, fraquezas, oportunidades e ameaças em seus negócios ou projetos.

O Coren-RJ, com o intuito de aprimorar sua atuação e cumprir sua missão institucional, realizou uma análise minuciosa de seu ambiente interno e externo. Utilizando a Matriz SWOT, identificamos nossos pontos fortes e fracos (ambiente interno), bem como as oportunidades e ameaças que nos cercam (ambiente externo).

Com este estudo detalhado, buscamos reconhecer as fraquezas e ameaças que possam impactar o Coren-RJ, e ao mesmo tempo, identificar e potencializar nossas forças e oportunidades.



O Plenário do Coren-RJ

O Plenário do Coren-RJ é formado por 21 membros efetivos e o mesmo número de suplentes, todos de nacionalidade brasileira. A composição segue a proporção de três quintos de enfermeiros e dois quintos de profissionais das demais categorias de enfermagem reguladas por lei. O mandato dos membros tem duração de três anos, com caráter honorífico, sendo permitida uma reeleição consecutiva.

Entre suas atribuições, o Plenário tem a responsabilidade de deliberar sobre assuntos relacionados às competências e interesses do Coren-RJ, garantindo o cumprimento das leis, regulamentos, resoluções e atos emanados tanto pelo Cofen quanto pelo próprio Conselho Regional. Além disso, cabe a ele eleger a Diretoria do Coren-RJ, o Delegado Regional e seu suplente, conforme determina o Código Eleitoral do Sistema Cofen/Conselhos Regionais. O Plenário também atua no esclarecimento de dúvidas dos profissionais de enfermagem sobre as finalidades e normas do sistema, bem como na homologação de pedidos de inscrição, transferência, cancelamento, anotações de responsabilidade técnica e registros de empresas de enfermagem, quando necessário.

Outra função essencial do Plenário é seu papel como Tribunal de Ética Profissional, julgando processos éticos e aplicando penalidades cabíveis dentro de sua competência. Além disso, o Plenário contribui para o aprimoramento das políticas do Sistema Cofen/Conselhos Regionais de Enfermagem, colaborando na regulamentação, normatização e disciplinamento do exercício profissional e ocupacional.

No âmbito administrativo e financeiro, o Plenário é responsável por zelar pelo patrimônio do Conselho, estabelecendo diretrizes para a administração de suas rendas e receitas. Também cabe a ele autorizar a criação e extinção de Câmaras Técnicas, Câmaras de Ética, Comissões ou Grupos de Trabalho, assim como deliberar sobre a Política de Recursos Humanos do Coren-RJ. Isso inclui a criação ou extinção de cargos e funções, a fixação de salários e gratificações, além da autorização para execução de serviços especiais e contratação de serviços técnicos especializados. Por fim, o Plenário também decide sobre ações judiciais que visem à defesa das categorias de enfermagem e do próprio Sistema Cofen/Conselhos Regionais dentro de sua jurisdição.



Composição do Plenário 2024

Conselheiros Efetivos



Enf. Alcione Matos de Abreu
Coren-RJ 225274-ENF



Enf. Antonio da Silva Ribeiro
Coren-RJ 120696-ENF



Enf. Carla de Oliveira Shubert
Coren-RJ 109642-ENF



Enf. Claudia Maria Messias
Coren-RJ 39367-ENF



Enf. Cristiano Bertolosi Marta
Coren-RJ 103317-ENF



Enf. Glória Maria de Carvalho
Coren-RJ 14184-ENF-R



Enf. Lilian Prates Belem Behring
Coren-RJ 70540-ENF



Enf. Miriam Salles Pereira
Coren-RJ 81779-ENF



Enf. Rosimere Ferreira Santana
Coren-RJ 95591-ENF



Enf. Rosimere Maria da Silva
Coren-RJ 518721-ENF-R



Enf. Tereza Cristina A. Fernandes
Coren-RJ 57717-ENF



Enf. Tony de Oliveira Figueiredo
Coren-RJ 60435-ENF



Enf. Vanessa Gutterres Silva
Coren-RJ 189765-ENF



Téc. de Enf. Eliane S. de Araújo
Coren-RJ 715869-TE



Téc. de Enf. Fabio Domingos
Coren-RJ 722694-TE



Téc. de Enf. Hellen Oliveira Senna
Coren-RJ 479232-TE



Téc. de Enf. Isabella N. C. de Almeida
Coren-RJ 940061-TE



Aux. de Enf. Maria José dos S. Peixoto
Coren-RJ 28200-AE



Téc. de Enf. Leiton Alves Coelho
Coren-RJ 318987-ENF



Téc. de Enf. Paulo Murilo de Paiva
Coren-RJ 1134640-TE-R



Aux. de Enf. Susana Veloso de S. Rangel
Coren-RJ 432400-AE

Composição do Plenário 2024

Conselheiros Suplentes



Enf. Camila Matheus de Castro
Coren-RJ 514491-ENF



Enf. Caroline Moraes S. M. de Carvalho
Coren-RJ 283319-ENF



Enf. Deyse C. Santoro Batista
Coren-RJ 40815-ENF



Enf. Fernanda V. Spitz Britto
Coren-RJ 103401-ENF



Enf. Flavia Espindola Kiuchi
Coren-RJ 109644-ENF



Enf. Jaqueline da Silva
Coren-RJ 64032-ENF



Enf. Maria Therezinha N. da Silva
Coren-RJ 2467-ENF-R



Enf. Olguimar dos Santos Dias
Coren-RJ 31007-ENF



Enf. Paulo Roberto F. Moreira
Coren-RJ 265172-ENF



Enf. Pedro Júnior B. dos Santos
Coren-RJ 484140-ENF



Enf. Teresa Cristina Polo
Coren-RJ 24774-ENF



Enf. Wellington Vasconcelos
Coren-RJ 70568-ENF



Téc. de Enf. Antônio C. R. dos Santos
Coren-RJ 1833531-TE



Aux. de Enf. Daniele Ferreira Leal
Coren-RJ 405099-AE



Téc. de Enf. Erica Monteiro
501727-TE



Téc. de Enf. Francisco T. de O. Junior
Coren-R 165231-TE



Aux. de Enf. Gilberto C. de Mesquita
95587-AE



Aux. de Enf. Maria da Glória Desterro
48374 AE-R



Téc. de Enf. Monica Cunharsi Ferro
1092327-TE



Téc. de Enf. Sayonara Barros Laurentino
Coren-RJ 535132-TE

Diretoria do Coren-RJ



Enfa. Lilian Prates B. Behring
Presidente



Enf. Antonio da Silva Ribeiro
Primeiro-Secretário



Téc. de Enf. Leilton A. Coelho
Primeiro-Tesoureiro



Enf. Rosimere Maria da Silva
Vice-Presidente



Enf. Cristiano Bertolossi Marta
Segundo-Secretário



Téc. de Enf. Eliane S. de Araújo
Segunda-Tesoureira

Governança, Estratégia e Desempenho

Capítulo 2

- Estruturas de Governança
- Plano Plurianual 2022-2024



Governança, Estratégia e Desempenho

Estruturas de governança

A governança corporativa desempenha um papel fundamental na garantia da transparência, da eficiência e da responsabilidade na gestão de recursos e na prestação de serviços à sociedade. A implementação de boas práticas de controle, ética e tomada de decisões é essencial para reduzir os riscos de corrupção e promover uma maior confiabilidade nas instituições. Ao adotar uma governança corporativa robusta, as organizações demonstram seu compromisso com a integridade e a prestação de contas.

Além disso, uma governança bem estruturada aprimora a comunicação entre gestores, servidores e cidadãos, fortalecendo a participação social e assegurando que as políticas públicas sejam conduzidas de maneira eficiente e em consonância com o interesse coletivo. Ao promover a transparência e a comunicação aberta, a governança corporativa cria um ambiente de confiança e colaboração, essencial para o sucesso de qualquer organização.

A Governança Corporativa do Coren-RJ é conduzida pelo Plenário Colegiado e pela Diretoria Colegiada, seguindo as normas estabelecidas pelo Regimento Interno, aprovado pela Decisão Coren-RJ nº 1144/2024. Em relação aos órgãos superiores, essa governança é exercida pelo Plenário do Conselho Federal de Enfermagem e sua Diretoria Colegiada, conforme previsto no Regimento Interno, aprovado pela Resolução Cofen nº 726/2023.



O Plenário do Conselho Federal de Enfermagem, composto por nove membros efetivos e igual número de suplentes, é a instância máxima de deliberação dentro do Sistema Cofen/Conselhos Regionais de Enfermagem. Todos os conselheiros federais são enfermeiros brasileiros eleitos pela Assembleia de Delegados Regionais, recebendo o título de Conselheiro.

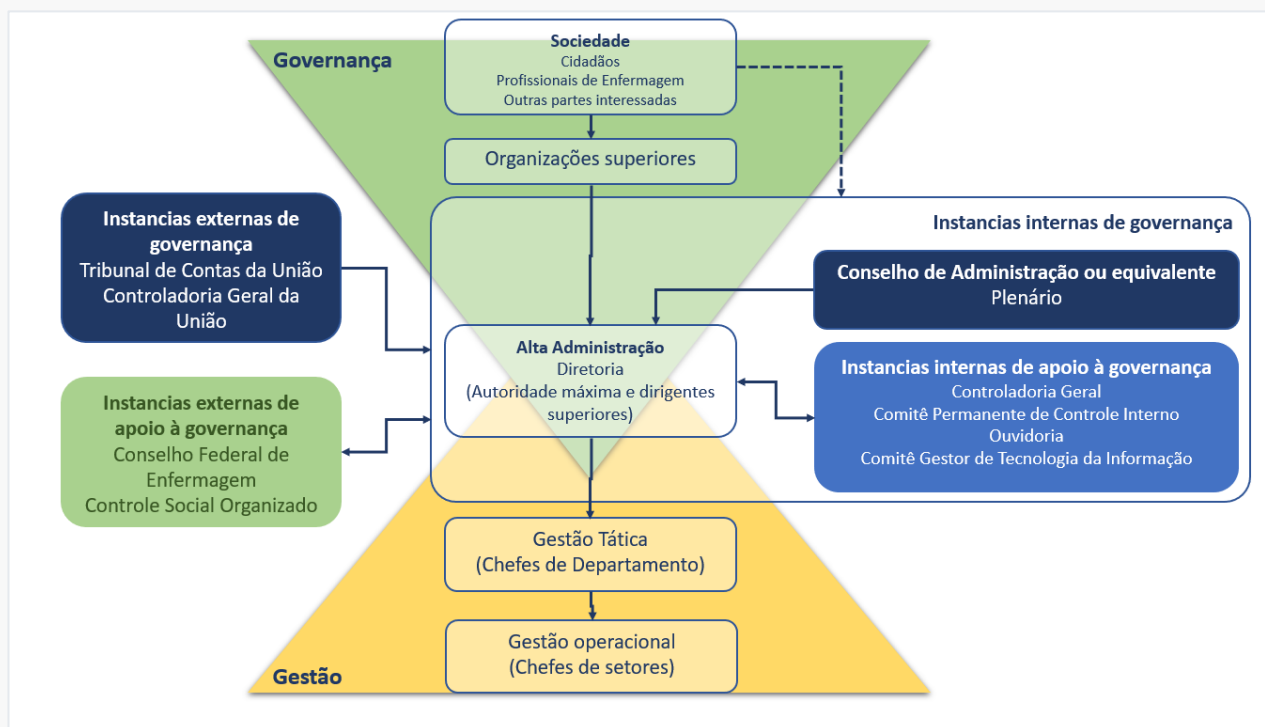
A Assembleia de Presidentes, que funciona como um órgão consultivo e recursal, reúne os presidentes do Cofen e dos Conselhos Regionais de Enfermagem, sendo liderada pelo Presidente do Cofen.

Esse colegiado tem a responsabilidade de deliberar, sobre recursos referentes a decisões do Cofen em primeira instância, envolvendo processos administrativos disciplinares contra conselheiros federais ou regionais, além de julgamentos éticos. Também define diretrizes gerais para o Sistema Cofen/Conselhos Regionais de Enfermagem e responde a consultas formuladas pelo Plenário ou pelo Presidente do Cofen.

No Coren-RJ, a estrutura inclui a Procuradoria Geral e a Controladoria Geral, órgãos que auxiliam e fornecem suporte técnico às decisões do Plenário e da Diretoria.

A análise e aprovação das contas do Coren-RJ seguem o que dispõe a Lei nº 5905/1973, em seus artigos 8º, inciso IX, e 15, inciso XII, assim como demais normativas vigentes.

Além disso, a estrutura de Governança Corporativa do Coren-RJ conta com o Comitê Permanente de Controle Interno. Esse comitê tem a função de assessorar a Controladoria Geral em questões relacionadas ao controle interno, padronizar decisões sobre diferentes matérias, emitir parecer final sobre normativas indicadas pela Controladoria antes de sua aprovação e sugerir medidas para garantir o adequado funcionamento do Sistema Integrado de Fiscalização Financeira, Contabilidade e Auditoria.



(v. Referencial Básico de governança aplicável a órgãos e entidades da administração, Versão 2, TCU, pág. 28 - Adaptado).

Plano Plurianual 2022-2024

Programa Temático	Atividades Finalísticas	OE 1 - Aperfeiçoar, ampliar e difundir ações de fiscalização a fim de garantir a legalidade do exercício profissional, combatendo as práticas irregulares e/ou ilegais da profissão.	OE 2 - Aperfeiçoar, ampliar e promover a ética profissional como mecanismo de qualificação da assistência de enfermagem e fator de proteção à sociedade.	OE 3 - Qualificar e ampliar o acesso dos profissionais da enfermagem aos serviços ofertados pelo Coren-RJ com vistas à melhoria da satisfação dos usuários.	OE 4 - Otimizar a representatividade do Coren-RJ frente aos órgãos governamentais, profissionais de enfermagem e a toda sociedade.	OE 5 - Fortalecer, ampliar e ofertar novos projetos e programas especiais do Coren-RJ aos profissionais de enfermagem.	OE 6 - Implementar ações instrumentais e normativas para o fomento de boas práticas em enfermagem.	
	Recursos Financeiros	OE 7 - Controle das receitas e despesas do COREN-RJ a fim de aplicar o princípio da economicidade e manter a saúde financeira da autarquia.			OE 8 - Identificação, recuperação e redução de inadimplentes com o Coren-RJ			
	Capital Humano	OE 9 - Realizar ações de promoção de clima organizacional positivo, incentivando a qualificação, o comprometimento, a motivação e o engajamento do corpo funcional do Coren-RJ.			OE 10 - Garantir a implementação de Políticas e Gestão de Recursos Humanos adequadas às necessidades do Coren-RJ.		OE 11 - Promover cumprimento de legislação sobre segurança, saúde ocupacional e acessibilidade.	
	Transparência e Integridade	OE 12 - Garantir por meio do incentivo à participação popular, o Controle Social das atividades da Autarquia.	OE 13 - Garantir a publicidade e transparência da aplicação dos recursos do Coren-RJ e seus impactos nas ações finalísticas.	OE 14 - Implementar políticas de normatização dos serviços e rotinas administrativas do Coren-RJ, promovendo o acompanhamento sistemático das atividades realizadas em conformidade com as leis, resoluções do Cofen, e demais regulamentos internos e externos.	OE 15 - Garantir a segurança e proteção dos dados das pessoas físicas, jurídicas registradas na Autarquia, corpo funcional e demais agentes públicos.	OE 16 - Fortalecer mecanismos de controle interno.	OE 17 - Manter o alinhamento da Gestão do COREN-RJ aos princípios da Administração Pública Federal e às instruções e provimentos do Cofen.	
	Atividades Meio	OE 18 - Promover a melhoria da qualidade dos produtos das atividades do Coren-RJ.	OE 19 - Aperfeiçoar a Comunicação Interna e Externa do Coren-RJ.	OE 20 - Manter e aperfeiçoar a infraestrutura física do COREN-RJ.	OE 21 - Manter e modernizar a infraestrutura tecnológica do COREN-RJ.	OE 22 - Incentivar a adoção de ações nas rotinas administrativas e contratações que levem em consideração fatores de sustentabilidade ambiental.		

Gestão de Riscos e Controles Internos

Capítulo 3

- Controle de Riscos
- Riscos e relação com objetivos institucionais
- Atividades da Controladoria Geral
- Controle sobre os Riscos Judiciais

Gestão de riscos e controles internos

Controle de Riscos

O modelo das “três linhas de defesa” é utilizado no Coren-RJ para gerenciar os riscos de forma padronizada e implantar controles efetivos. Neste modelo, cada grupo de gestores que compõe as linhas de defesa desempenha um papel distinto no sistema de controle interno, de acordo com nossa estrutura de governança.

Os controles internos da gestão se constituem na primeira linha (ou camada) de defesa das organizações públicas para propiciar o alcance de seus objetivos. Esses controles são operados por todos os agentes públicos responsáveis pela condução de atividades e tarefas, no âmbito dos macroprocessos finalísticos e de apoio.

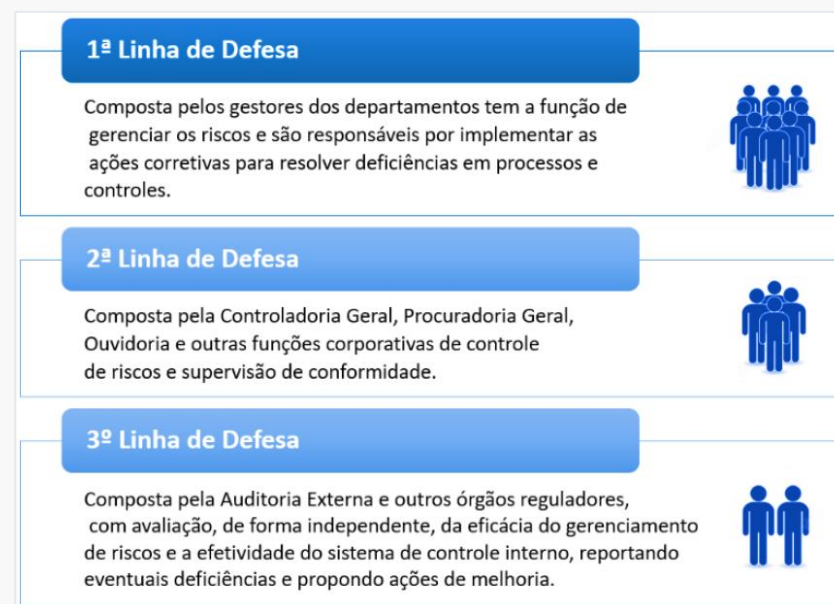
Além dos controles internos da gestão, podem ser estabelecidas instâncias de segunda linha (ou camada) de defesa, para supervisão e monitoramento desses controles internos. Assim, comitês, diretorias ou assessorias específicas para tratar de riscos, controles internos, integridade e compliance, por exemplo, podem se constituir em instâncias de supervisão de controles internos.

As auditorias internas no âmbito da Administração Públicas e constituem na terceira linha ou camada de defesa das organizações, uma vez que são responsáveis por proceder à avaliação da operacionalização dos controles internos da gestão (primeira linha ou camada de defesa, executada por todos os níveis de gestão dentro da organização) e da supervisão dos controles internos (segunda linha ou camada de defesa, executada por instâncias específicas, como comitês de risco e controles internos).¹

¹ Instrução Normativa Conjunta nº 1, de 10 de maio de 2016



[Modelo de Três Linhas do The IIA](#)



Riscos e relação com objetivos institucionais

Controlar é uma forma de lidar com as incertezas e a dinâmica do contexto em que o Coren-RJ está inserido. O controle tem a função de manter o sistema organizacional dentro de padrão de comportamento previamente estabelecido.

Sendo assim, a função de controle é a forma de manter o Coren-RJ não apenas no rumo para atingir seus objetivos institucionais, mas também no rumo certo.

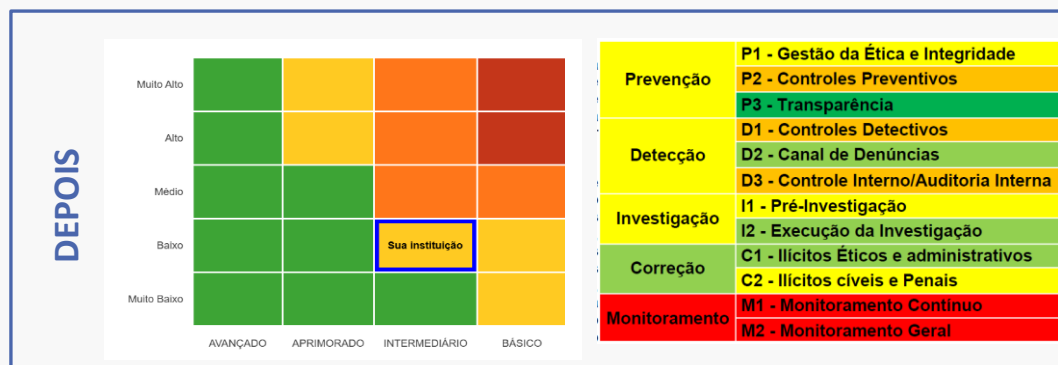
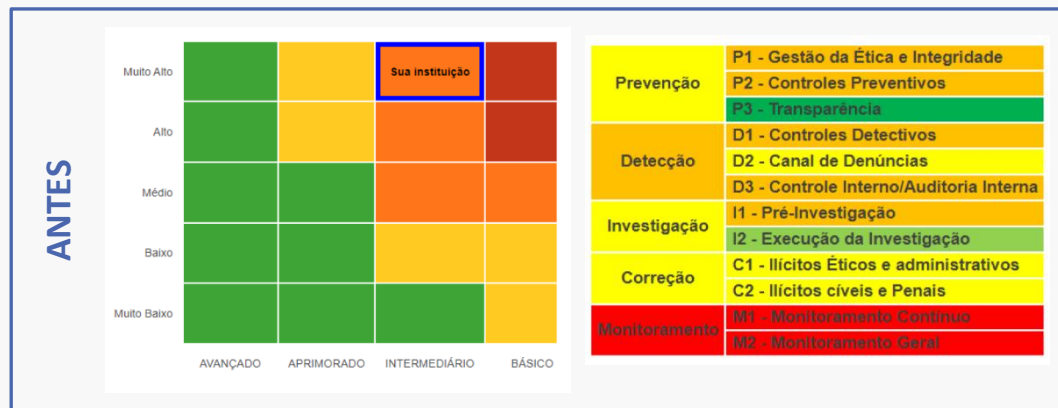
Para isso, utilizamos três tipos de controle: preventivo, simultâneo e corretivo. A escolha pela forma de controle, está relacionada as especificidades dos processos de trabalho.

Nosso Conselho ainda está em uma fase inicial em relação à elaboração de um fluxo de processo de avaliação de riscos, bem como à construção de um modelo estruturado de gestão de riscos.

O Coren-RJ aderiu ao Programa Nacional de Prevenção à Corrupção (PNPC). Trata-se de um plano da Estratégia Nacional de Combate à Corrupção e Lavagem de Dinheiro (ENCCLA), coordenada pela Rede de Controle da Gestão Pública, patrocinada pelo Tribunal de Contas da União (TCU) e pela Controladoria-Geral da União (CGU).

O PNPC objetiva auxiliar os gestores de organizações públicas com a meta reduzir incidências de fraudes e de corrupção no país, cujos níveis são considerados críticos. A adesão ao PNPC foi realizada através da plataforma e-Prevenção. Nesta plataforma, foi possível avaliar a instituição, descobrindo previamente os pontos mais vulneráveis e suscetíveis a falhas, obtendo um plano de ação específico que apresentou sugestões e propostas de melhoria adequadas às nossas necessidades que serão executadas nos próximos anos.

Os gráficos ao lado apresentam a evolução do desempenho do Coren-RJ quanto à aderência às boas práticas de prevenção à fraude e à corrupção.



- Legenda:
- Inicial (até 20%)
 - Básico (de 21% até 40%)
 - Intermediário (de 41% até 60%)
 - Aprimorado (de 61% até 80%)
 - Avançado (de 81% até 100%)

Atividades da Controladoria Geral

A Controladoria Geral, vinculada à Diretoria do Plenário do Conselho Regional de Enfermagem do Estado do Rio de Janeiro, atua como um órgão de assessoramento técnico, responsável pelo controle das atividades administrativas, orçamentárias e financeiras das unidades que compõem o Coren-RJ.

Sua atuação tem como propósito garantir a preservação do patrimônio público, assegurar a conformidade com as normas e legislações vigentes e estabelecer padrões de qualidade. Além disso, busca promover a adoção de procedimentos claros e isonômicos, garantindo transparência e eficiência em todos os processos.

Para mitigar esses riscos de forma eficaz, a Controladoria tem implementado o controle interno prévio e concomitante, visam fornecer uma avaliação completa e transparente, garantindo que todas as decisões estejam alinhadas com as melhores práticas de gestão e em conformidade com a legislação aplicável.

Em 2024 foram obtidos os seguintes resultados:

- 75% das atividades propostas para 2024 foram concluídas, 10% das atividades foram parcialmente concluídas e 15% não foram realizadas;
- Foram realizadas 2.384 análises de processos (pagamento, licitações, reformulações orçamentárias, entre outros);
- Foram identificados 1.542 pontos de inconformidade, que representam 65% das análises realizadas;
- Os processos com maior incidência de inconformidades foram os processos licitatórios e de renovação, seguido pelos processos relacionados a remuneração de pessoal;
- Foram corrigidos aproximadamente 82% das inconformidades após atuação da Controladoria;
- 29% das análises resultaram em emissão de recomendações, sendo 59% destas recomendações atendidas.

Alguns dos principais riscos de suas respostas

Categoria	Tipo de controle	Ação
Gestão de Pessoal	Preventivo / Corretivo	3.1.10. Análise dos gastos com pessoal
Processos licitatórios	Preventivo	3.1.16. Análise de processos licitatórios
Execução orçamentária	Preventivo / Corretivo	3.1.4. Análise da Proposta Orçamentária 2025
		3.1.11. Cronograma Anual de Desembolso
		3.1.13. Análise de Demonstrativos Contábeis
		3.1.14. Acompanhamento do Centro de Custos
		3.1.18. Análise de Alterações Orçamentárias
Cumprimento da legislação	Preventivo / Corretivo	3.1.9. Acompanhar Portal de Acesso à Informação
		3.1.17. Análise de processos de pagamento

Controle sobre riscos judiciais

O controle dos riscos judiciais promovido pela Procuradoria Geral exerce a função primordial de assegurar a observância da legislação vigente na defesa dos interesses institucionais, garantindo a conformidade jurídica nas diversas esferas de atuação da Autarquia, voltada para a fiscalização da ética e do exercício profissional da categoria de enfermagem, e defesa dos direitos da categoria profissional e da sociedade.

Durante todo o exercício de 2024 a Procuradoria, no exercício de suas atribuições, deu andamento aos processos judiciais, com especial ênfase em na defesa do regular Exercício Profissional, Dimensionamento de pessoal adequado; garantia do pagamento do Piso Salarial da Enfermagem, seja pelo estabelecimento de saúde, seja na previsão do Edital de Concursos Públicos, Ações trabalhistas, Regularização do Registro Profissional, relacionados à validade dos diplomas, dentre outros.

Ao lado, demonstramos os processos judiciais dos quais o Coren-RJ obteve êxito.

EFETIVIDADE ÀS DELIBERAÇÕES A RESPEITO DO EXERCÍCIO PROFISSIONAL, DIMENSIONAMENTO ADEQUADO E SAE

Réu: **Hospital Municipal Maternidade Santa Theresinha**

Objetivo: Cumprimento do dimensionamento de profissionais da enfermagem, manutenção de Enfermeiros nas 24 horas de funcionamento, implementação da SAE, entre outras providências.

Proc.: 5000366-03.2019.4.02.5106

Réu: **Hospital Federal dos Servidores**

Objetivo: Cumprimento do dimensionamento de profissionais da enfermagem, manutenção de Enfermeiros nas 24 horas de funcionamento, implementação da SAE, entre outras providências.

Proc.: 0002143-07.2011.4.02.5101

Réu: **Hospital de Custódia e Tratamento Psiquiátrico Henrique Roxo**

Objetivo: Cumprimento do dimensionamento de profissionais da enfermagem, manutenção de Enfermeiros nas 24 horas de funcionamento, implementação da SAE, entre outras providências.

Proc.: 0001289-08.2014.4.02.5101/RJ

Réu: **Unidades de Saúde da Justiça Federal**

Objetivo: Cumprimento do dimensionamento de profissionais da enfermagem, manutenção de Enfermeiros nas 24 horas de funcionamento, implementação da SAE, entre outras providências.

Proc.: 0002184-27.2018.4.02.5101

Réu: **Hospital Municipal São Francisco Xavier**

Objetivo: Cumprimento do dimensionamento de profissionais da enfermagem, manutenção de Enfermeiros nas 24 horas de funcionamento, implementação da SAE, entre outras providências.

Proc.: 5002828-45.2019.4.02.5101/RJ

Réu: **Casa de Saúde Santa Rita de Cássia Ltda**

Objetivo: Cumprimento do dimensionamento de profissionais da enfermagem, manutenção de Enfermeiros nas 24 horas de funcionamento, implementação da SAE, entre outras providências.

Proc.: 0015980-82.2018.4.02.5102/RJ (Resp 2132818 – RJ)

Réu: **Estado do Rio de Janeiro e União Federal**

Objetivo: Ação civil pública ajuizada Coren-RJ em face do Estado do Rio de Janeiro, União Federal e I.D.E.A.S, em virtude da existência de irregularidades relativas à segurança, higiene e medicina do trabalho.

Proc.: 0100556-41.2020.5.01.0265

Recorrido: **CREMERJ**

Objetivo: Realização de partos humanizados domiciliares sem distocia por enfermeiras obstétricas.

Proc.: RECURSO ESPECIAL Nº 2099736 - RJ (2023/0348616-0)

Réu: **Coren-RJ**

Objetivo: Obrigar o Coren-RJ a conceder registro profissional, e pagar indenizações por danos morais e materiais em virtude do indeferimento/cancelamento do registro profissional.

Proc.: 5079796-43.2024.4.02.5101, 5017319-81.2024.4.02.5101, entre outros.

RESULTADOS OBTIDOS NAS AÇÕES EM DEFESA DO PISO NACIONAL DA ENFERMAGEM

Réu: **Municípios de Silva Jardim, Três Rios, Pirai, Pinheiral, Nova Friburgo, Araruama, Belford Roxo, Iguaba Grande, São Sebastião do Alto e Armação dos Búzios**

Objetivo: Ações judiciais visando a retificação de editais de concursos e processos seletivos para que conste os valores determinados do piso nacional da enfermagem.

Proc.: 5000647-77.2024.4.02.5107/RJ, 5000279-50.2024.4.02.5113, 5001259-76.2024.4.02.5119, entre outros.

DEFESA DO COREN/RJ OBJETIVANDO RESSARCIMENTO DE VALORES DESVIADOS ANTES DA JUNTA INTERVENTORA

Réu: **Compumeier Equipamentos Ltda, Espólio de Agildo Jorge Pereira De Azevedo (Espólio), Hildeclely Trindade de Brito, Hildegardo Trindade de Brito, Maria Cristina Silva Freitas, Sergio Luiz Soares de Oliveira e Vera Lucia Povoas Azevedo**

Manutenção do leilão ocorrido para o pagamento da execução de título executivo extrajudicial, derivado da prolação do v. ACORDÃO Nº 3524-2010 - TCU - 2ª Câmara do eg. TCU", sendo "O valor corrigido de ambas condenações, ao tempo da propositura da execução, perfazia a quantia de R\$. 16.882.098,15.

Proc.: AGRAVO DE INSTRUMENTO n.º 5013708-97.2024.4.02.0000/RJ.

DEFESA DO COREN/RJ OBJETIVANDO GARANTIR A AUTONOMIA DA GESTÃO ADMINISTRATIVA, FINANCEIRA E DE PESSOAL

Embargada: **Tânia Lucia Martins Rocha**

Objetivo: Recurso de Embargos por Divergência Jurisprudencial, contra a decisão da C.2ª Turma do Tribunal Superior do Trabalho, em que reconheceu a invalidade da dispensa da Embargada.

Proc.: TST-Emb-RRAg 11364-37.2013.5.01.0041

Resultados da Gestão

Capítulo 4

- Atividade Fiscalizatória
- Atividade Disciplinar
- Registro e Inscrição Profissional
- Câmaras Técnicas
- Capacita Coren
- Coren Móvel
- Projeto Boas Vindas
- Clube de Benefícios
- Operação: Olho no Olho
- III SIMPATERJ
- Seminário Calando a Voz do Racismo na Enfermagem Fluminense

Atividade Fiscalizatória

A fiscalização do exercício profissional da Enfermagem representa a principal função do Sistema Cofen/Conselhos Regionais de Enfermagem. Este procedimento assegura à sociedade o cumprimento da legislação, garantindo a prática adequada da Enfermagem, sobretudo no que tange à qualificação e à conformidade com os padrões técnicos e éticos estabelecidos.

Além da observância do Código de Ética dos Profissionais de Enfermagem, a fiscalização deve seguir os princípios de Integralidade, Integridade, Confidencialidade, Razoabilidade, Resolutividade, Segurança do Paciente, Transversalidade, Valorização e Segurança Profissional.

A [Resolução Cofen nº 725/2023](#) é um importante balizador dos atos fiscalizatórios, pois normatiza o funcionamento do Sistema de Fiscalização do Exercício Profissional da Enfermagem no país.

O Departamento de Fiscalização do Coren-RJ (DEFIS) atua na fiscalização do exercício profissional da Enfermagem no Estado do Rio de Janeiro.

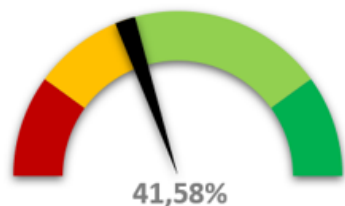
Para mais informações, acesse: <https://www.coren-rj.org.br/fiscalizacao/>.

Para acesso aos relatórios trimestrais e anual na íntegra, acesse: <https://ouvidoria.cofen.gov.br/coren-rj/transparencia/fiscalizacao/>

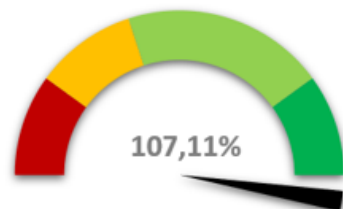


PRINCIPAIS RESULTADOS ALCANÇADOS

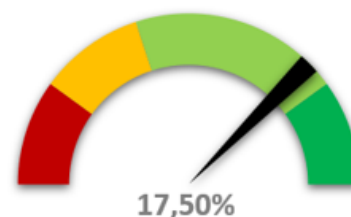
FISCALIZAÇÕES PROATIVAS REALIZADAS



FISCALIZAÇÕES REATIVAS REALIZADAS



ORÇAMENTO DESTINADO À FISCALIZAÇÃO



R\$

9.502.115,61

Destinados à atividade fiscalizatória



Fiscalizações proativas realizadas

1.356

Fiscalizações reativas realizadas

963

Notificações de pessoa jurídica

2.177

Notificações de pessoa física

117

Representações ao Ministério Público

362

Denúncia ética oriunda das ações de fiscalização

36

5.710 Irregularidades



1.406 notificações sobre quantitativo de profissionais irregulares notificados

1.157 notificações sobre irregularidades em documentos relacionados ao gerenciamento dos processos de trabalho

768 notificações sobre Enfermeiro que não registra formalmente processo de enfermagem

689 notificações sobre inexistência ou inadequação da prescrição da assistência da Enfermagem na unidade fiscalizada

561 notificações sobre inexistência ou inadequação dos registros relativos à assistência de Enfermagem

1.129 notificações de outros tipos

3.232 Ilegalidades



1.348 notificações sobre não planejamento e programação da atividade de enfermagem

978 notificações sobre inexistência de ART

417 notificações sobre inexistência de enfermeiro

175 notificações sobre ausência de enfermeiro

130 notificações sobre não inclusão da atividade de enfermagem no planejamento e programação

184 notificações de outros tipos

Profissionais de **103.641** enfermagem abrangidos com as fiscalizações

Quantitativo de **2.294** pessoas jurídicas e físicas fiscalizadas

Municípios Abrangidos **81**

Processos administrativos de fiscalização atuados **727**

Processos administrativos de fiscalização arquivados **807**

Atividade Disciplinar

A prática da Enfermagem se alicerça tanto no conhecimento específico da profissão quanto nas ciências humanas, sociais e aplicadas. Os profissionais aplicam esse conhecimento no dia a dia, prestando assistência, gerenciando, ensinando, educando e pesquisando.

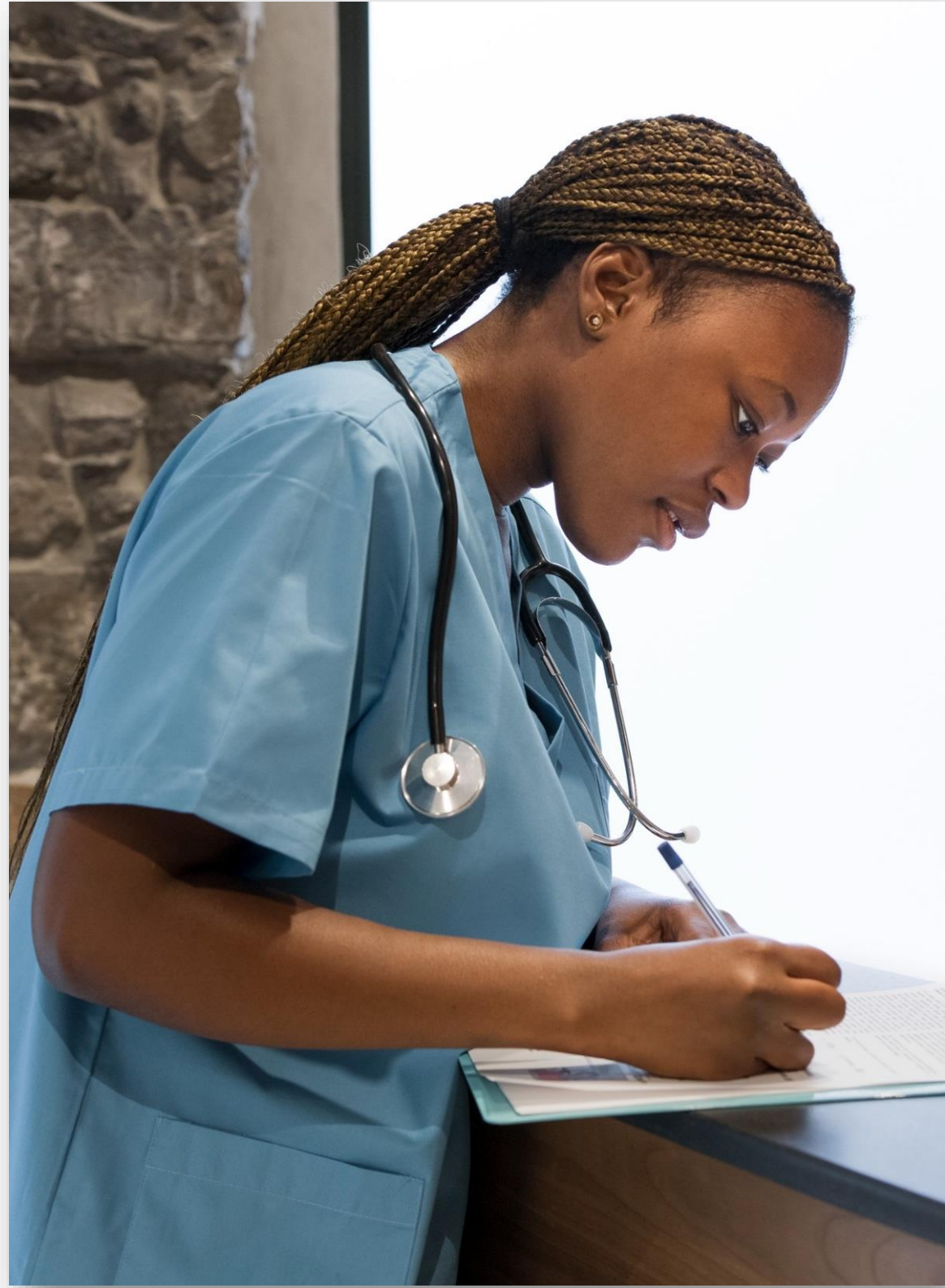
O [Código de Ética dos Profissionais de Enfermagem \(CEPE\)](#) é guiado por princípios fundamentais que servem como imperativos para a conduta profissional. Ele reconhece a Enfermagem como uma ciência, uma arte e uma prática social essencial para a organização e o funcionamento dos serviços de saúde.

Os princípios fundamentais do CEPE reafirmam o respeito aos direitos humanos como inerente ao exercício da profissão, incluindo o direito à vida, à saúde, à liberdade, à igualdade, à segurança pessoal, à livre escolha, à dignidade e ao tratamento sem distinção de classe social, geração, etnia, cor, crença religiosa, cultura, incapacidade, deficiência, doença, identidade de gênero, orientação sexual, nacionalidade, convicção política, raça ou condição social.

O [Código de Processo Ético](#) estabelece os procedimentos detalhados para a instauração, a instrução e o julgamento de processos éticos. Este código é fundamental para assegurar a correta aplicação das penalidades em casos de infração ao Código de Ética dos Profissionais de Enfermagem, garantindo que todos os processos sejam conduzidos com a máxima integridade e justiça.

A apuração e o julgamento de qualquer infração ao Código de Ética devem seguir rigorosamente os princípios da legalidade, moralidade, publicidade, eficiência, finalidade, motivação, razoabilidade, proporcionalidade, ampla defesa, contraditório, segurança jurídica e interesse público. Esses princípios são a base para um processo ético justo e transparente.

Para acesso aos relatórios detalhados sobre a atividade disciplinar, acesse: <https://ouvidoria.cofen.gov.br/coren-rj/transparencia/fiscalizacao/>



INDICADORES DEPARTAMENTO DE ÉTICA 2024

Denúncias Recebidas

350

Abertura de processo ético

48

Conciliadas

10

Em andamento

102

Arquivadas

190

Processos Julgados

62

Profissionais Julgados

80

Profissionais Absolvidos

40

Profissionais Penalizados

37

Conciliações

3



R\$ 2.758.172,32

Destinados à atividade disciplinar

Ano-calendário	PE julgados	PE transitados em julgado
2024	71	0
2023	54	28
2022	5	50

Ano do processo	Em tramitação		
	Admissibilidade	Instrução	Julgamento
2024	291	100	22
2023	255	2	0
2022	170	0	0
2021	210	2	0

Ano-calendário	Denúncia recebida	Resultados em denúncias éticas	
		Denúncia não admitida	Denúncia admitida
2024	291	204	36
2023	255	224	121
2022	170	135	68
2021	210	160	94
2020	133	117	54
2019	159	158	41
2018	109	97	31

COMISSÕES DE ÉTICA A NÍVEL LOCAL

Implantação de comissões de ética institucionais **38**

Reuniões realizadas **225**

Depoimentos realizados **138**

Jornadas éticas/rodas de conversas **36**

Atividade de Inscrição e Registro Profissional

Os Conselhos Regionais de Enfermagem, estabelecidos pela Lei 5.905/1973, têm como atribuições primordiais o registro e a manutenção atualizada dos cadastros dos profissionais de enfermagem, além da emissão das carteiras profissionais, documentos indispensáveis para o exercício da profissão.

No âmbito do Coren-RJ, essas responsabilidades são operacionalizadas pelo Departamento de Atendimento, Registro e Cadastro, que oferece mais de 30 tipos de serviços a cerca de 375 mil profissionais ativos no estado do Rio de Janeiro.

Ao longo do ano, o Cofen implementou novas resoluções que normatizam e/ou modificam os procedimentos padrão do departamento, com destaque para:

- [Resolução Cofen nº 769/2024](#): Atualiza as Normas Administrativas para os serviços relativos à inscrição, registro e cadastro de profissionais.
- [Resolução Cofen nº 770/2024](#): Atualiza normas e padrões para a fabricação, expedição, utilização e controle das carteiras de identidade profissional, certificado de registro de enfermagem e certificado digital.

Em 2024, o departamento contou com 82 funcionários para atender a 374.139 profissionais de enfermagem no estado, resultando em uma proporção de 4.563 profissionais para cada funcionário.



QUANTOS SOMOS

71.188 Enfermeiros

260.746 Técnicos de Enfermagem

42.203 Auxiliares de Enfermagem

02 Obstetrizes

374.139 Profissionais inscritos



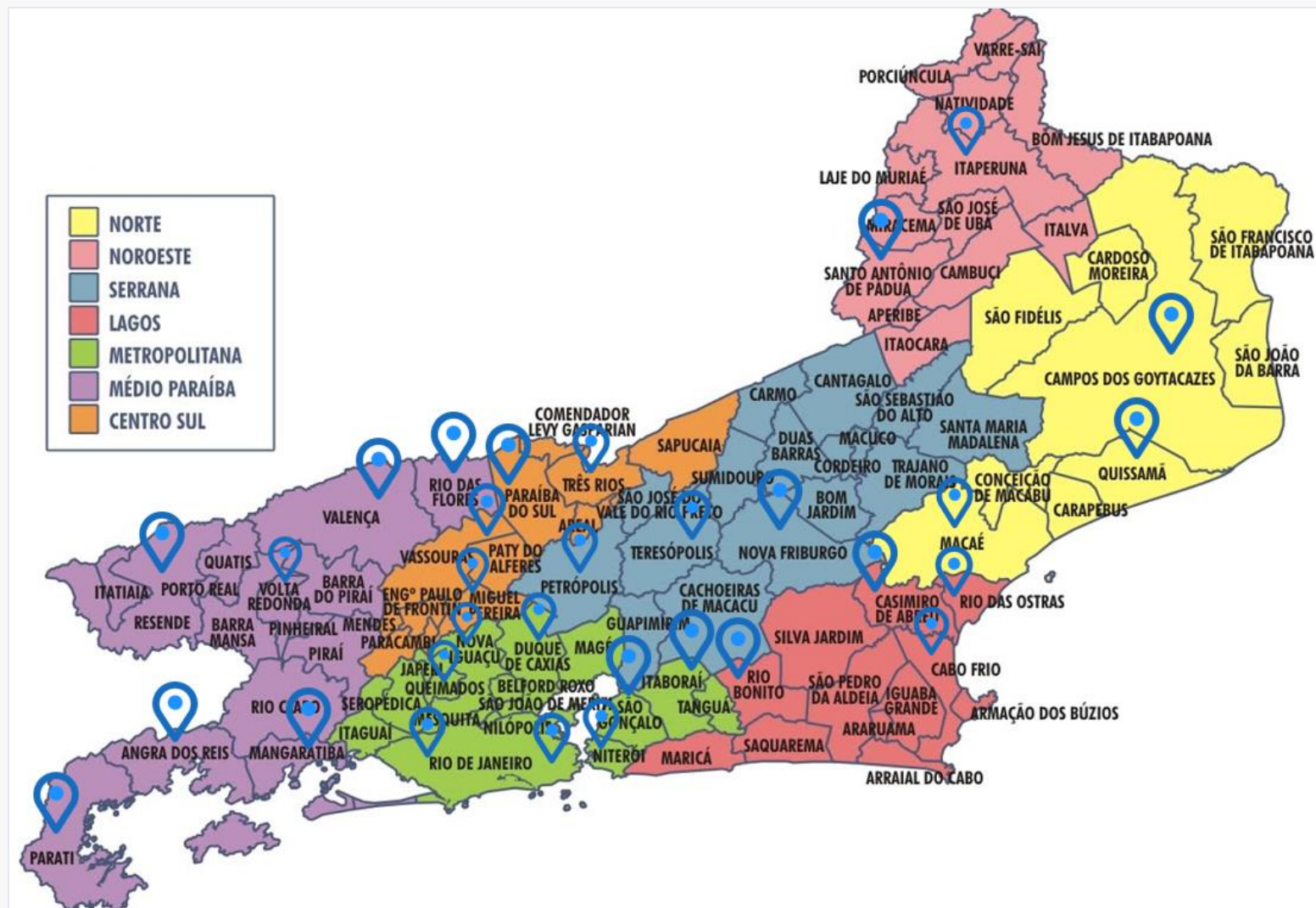
Estrutura Organizacional

Com Sede no município do Rio de Janeiro, o Coren-RJ conta com 9 unidades descentralizadas de atendimento ao profissional, denominadas subseções.

Também são realizados atendimentos móveis por todo o estado do Rio de Janeiro, através do Programa Coren Móvel

Para verificar os endereços das unidades de atendimento do Coren-RJ e os locais visitados pelo Coren Móvel, acesse:

<https://ouvidoria.cofen.gov.br/coren-rj/transparencia/conselho-regional/>



Registro e Inscrição Profissional em Números



335.521 atendimentos realizados
no ano



1.321
atendimentos/dia



147
atendimentos/hora

R\$

7.970.075,42

Destinados à atividade
de cadastro e registro



177.275
atendimentos presenciais

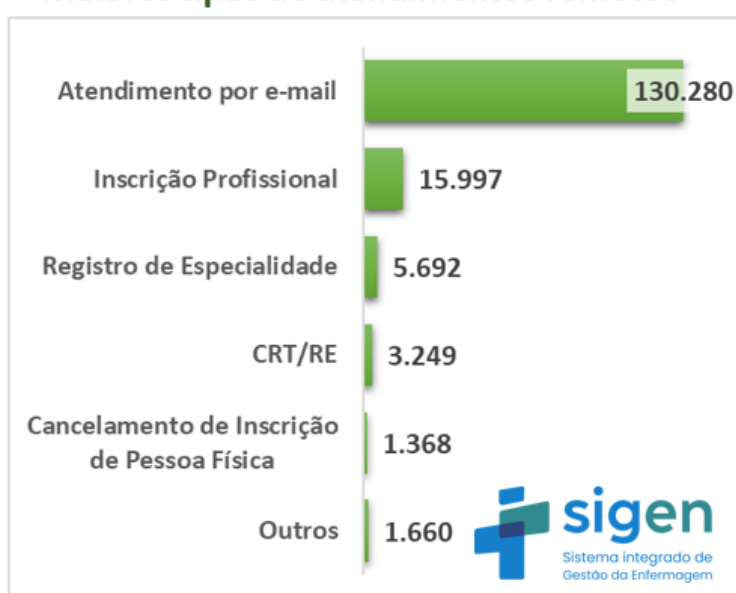


158.426
atendimentos remotos

Maiores tipos de atendimentos presenciais



Maiores tipos de atendimentos remotos



Cancelamento
De inscrição **3.706** ↑ **25%**

Novas
inscrições **28.346** ↑ **9%**

Emissão de
nada consta **283.581** ↑ **1%**

Parcelamentos
realizados **37.401** ↑ **123%**

Emissão de
carteiras **73.990** ↑ **56%**

Principais canais de comunicação com a sociedade

Atendimento Presencial

Para serviços que envolvam emissão de carteira de identidade profissional, o atendimento deve ser presencial, mediante agendamento prévio no site do Coren-RJ (<https://servicos.coren-rj.org.br>).



Atendimento telefônico

Disponibilizado através do número (21) 3232-3232, presta atendimento ao profissional de enfermagem e sociedade de segunda a sexta-feira.



Atendimento Online

https://servicos.coren-rj.org.br	Para consulta de cadastro profissional, emissão de boletos, emissão de certidão, registro profissional e parcelamentos
atendimento@coren-rj.org.br	Dúvidas sobre registro e cadastro e solicitações de certidão de nada consta.
dividas@coren-rj.org.br	Solicitações de anuidades
fiscalizacao@coren-rj.org.br	Dúvidas sobre o exercício da profissão e sobre denúncias
camaras@coren-rj.org.br	Solicitação de Pareceres Técnicos
cometica@coren-rj.org.br	Contato com a Comissão de Ética
compras@coren-rj.org.br	Contato com o setor de compras
imprensa@coren-rj.org.br	Contato da Assessoria de Comunicação
execucaofiscal@coren-rj.org.br	Contato da Dívida Ativa exclusivamente para intimação/notificação judicial
juridico@coren-rj.org.br	Contato da Procuradoria Geral

Câmaras Técnicas

As Câmaras Técnicas constituem órgãos de consulta, pesquisa e assessoria, prestando suporte ao Plenário, ao Tribunal de Ética, ao Departamento de Fiscalização e ao Departamento de Processo Ético. São formadas por profissionais de enfermagem com reconhecido conhecimento ou vasta experiência em suas respectivas áreas ou especialidades, atuando sob a coordenação de um enfermeiro designado pela Presidência do Coren-RJ.

Cada Câmara Técnica será composta por, no mínimo, três profissionais de enfermagem, selecionados com base em suas competências e nas áreas de atuação da enfermagem.

O funcionamento das Câmaras Técnicas será regido por normas específicas, que detalharão sua atuação, finalidades e atribuições, sujeitas à aprovação pelo Plenário do Coren-RJ.

A coordenação geral das Câmaras Técnicas ficará a cargo de um enfermeiro, indicado pela Presidência do Coren-RJ dentre os Conselheiros Efetivos. Este profissional será responsável por assegurar a comunicação e integração entre as Câmaras, a Presidência e o Plenário, visando a eficiência e a sinergia nas atividades desenvolvidas.

Em 2024, o Coren-RJ contou com 35 Câmaras Técnicas atuando sobre temas diversos.

Para mais informações sobre as Câmaras Técnicas, acesse: <https://www.coren-rj.org.br/profissional/camaras-tecnicas/parecer-tecnico-n-o-025-2023/>



CONDUZINDO

O FUTURO DA
ENFERMAGEM
FLUMINENSE



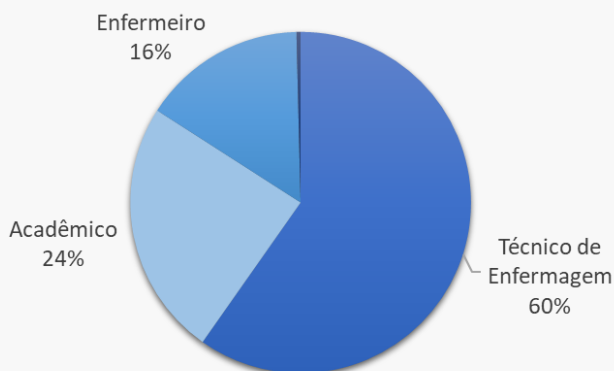
Capacita Coren

O Capacita Coren-RJ, um projeto educativo de grande destaque do Conselho Regional de Enfermagem, é reconhecido como um dos mais populares na área de educação em saúde no estado do Rio de Janeiro. Atualmente, ele se destaca também como o maior curso de capacitação gratuita para profissionais de enfermagem em todo o Brasil.

Este projeto oferece, de forma gratuita, cursos, workshops e palestras com certificação para a categoria de enfermagem. As temáticas abordadas são sempre atuais e relevantes para a prática ética e legal da profissão.

Os cursos são conduzidos por enfermeiros especialistas, mestres, doutores e PhDs, e os temas das disciplinas priorizam a aplicação prática do conhecimento. O objetivo principal é prevenir negligência, imprudência ou imperícia no exercício profissional, contribuindo assim para garantir a qualidade do atendimento prestado à população.

Em 2024, foram capacitados **37.906 profissionais de enfermagem**, Enfermeiros, Técnicos e Auxiliares de Enfermagem e acadêmicos.



Para mais informações sobre o projeto, acesse: <https://coren-rj.org.br/capacitacoren-rj/>

Capacita Coren

**O MAIOR
PROGRAMA
GRATUITO DE
CAPACITAÇÃO
EM ENFERMAGEM
NO BRASIL**

Coren Móvel

O Projeto Coren Móvel foi criado para ampliar o acesso dos profissionais de enfermagem aos serviços do Coren-RJ, especialmente naqueles municípios com grande concentração de profissionais e instituições de saúde. Nosso principal objetivo é estreitar o relacionamento entre o Conselho e os enfermeiros(as) em todo o estado.

Para isso, nossas equipes são compostas por conselheiros, colaboradores e assessores técnicos. Além dos serviços de inscrição e registro, realizamos visitas a instituições de saúde e acompanhamento dos profissionais da região.

Em 2024, expandimos o alcance do projeto, aumentando o número de municípios atendidos, os dias de atendimento e o número de profissionais alcançados.

Coren Móvel	2023	2024
Quantidade de Município Visitados	17	20
Quantidade de Profissionais Atendidos	7.340	6.575

Para consultar a agenda do Coren Móvel acesse: <https://coren-rj.org.br/coren-rj-move/>



Projeto Boas Vindas

O Programa Boas-Vindas tem como objetivo apresentar o Coren–RJ aos formandos, e novos requerentes do registro, e otimizar o processo de inscrição profissional.

A iniciativa conta com atividades de palestra sobre o Sistema Cofen/Corens e as implicações para o profissional de Enfermagem, realizada na intuição de ensino e recolhimento da documentação necessária para registro na própria Instituição de Ensino.

O Programa Boas-Vindas visa facilitar a inscrição e registro dos formandos de enfermagem no Conselho Regional de Enfermagem do Rio de Janeiro, difundir os aspectos éticos e legais do exercício profissional da enfermagem, otimizar o processo de entrega da Carteira de Identidade Profissional.

Tais atividades são realizadas nas Instituições de Ensino que aceitam participar do projeto, e através de um convênio de parceria.

No ano de 2024, ampliamos o número de alunos egressos atendidos pelo projeto, foram **635 alunos** em 2024 e 438, em 2023. Também foram conveniadas **15 instituições de ensino**.

Para mais informações sobre o Programa Boas-Vindas acesse: <http://www.coren-rj.org.br/programa-boas-vindas>



Clube de Benefícios

O Clube de Benefícios do Coren (CBC) é o programa no qual através de convênios estabelecido com empresas parceiras, dos mais diversos segmentos, são concedidos diversos benefícios como descontos e vantagens em produtos e serviços, aos profissionais de enfermagem regularmente inscritos no Coren-RJ.

Para obter os benefícios em forma de desconto, basta identificar se o estabelecimento está vinculado ao programa. Para isso, os estabelecimentos inscritos possuem um adesivo indicando participar do programa.

O credenciamento das empresas interessadas é realizado através de chamamento público. Os benefícios são alocados de acordo com os seguintes eixos temáticos: lazer, alimentos e bebidas, bem estar e saúde, educação, materiais hospitalares, habitação e seguros, produtos e serviços, uniformes profissionais e setor varejista em geral.

Para mais informações sobre o Clube de Benefícios e para consultar as empresas credenciadas, acesse: <https://coren-rj.org.br/clube-de-beneficios-home/>



Anúncio do Clube de Benefícios do Coren-RJ. O fundo é amarelo com nuvens brancas. À direita, uma mulher com cabelos cacheados e sorriso, vestindo uma blusa azul. No canto superior esquerdo, o logo "Clube de Benefícios Coren-RJ". O texto principal "Clube de Benefícios do Coren-RJ:" está em letras grandes e cor de rosa. Abaixo dele, o slogan "O passo que você precisa dar para realizar seus sonhos." em preto. No canto inferior esquerdo, o logo do Coren RJ.

Projeto Olho no Olho

Dando seguimento ao projeto iniciado em 2022, durante o ano de 2024, a maioria dos conselheiros se deslocou, em quase todos os feriados prolongados, aos 92 municípios do estado do Rio de Janeiro, para se aproximar os profissionais de Enfermagem fluminenses.

O objetivo foi o de ouvir atentamente as demandas da categoria, oferecer esclarecimentos sobre diversas questões, apresentar os projetos especiais desenvolvidos pelo regional e promover uma maior integração entre o Coren-RJ e os profissionais.

Durante estas visitas, foram apresentados aos profissionais os cursos oferecidos pelo programa Capacita Coren-RJ, o PRO_SAE_PE, o Coren-RJ Móvel, o Programa Boas-Vindas e o Clube de Benefícios.

Adicionalmente, foi incentivada a implantação das CEEI – Comissão de Ética de Enfermagem Institucional, visando fortalecer a prática ética e o ambiente profissional.

Essa iniciativa tem ajudado ao Coren-RJ a estar ciente da realidade da Enfermagem em todo o estado, permitindo, dessa forma, o desenvolvimento de ações eficazes que atendam às necessidades da categoria em todas as regiões.



III Seminário de Auxiliares e Técnicos em Enfermagem do Rio de Janeiro

O Coren-RJ realizou entre os dias 19 e 26 de agosto de 2024 foi realizado o III SIMPATERJ – Simpósio de Auxiliares e Técnicos de Enfermagem, com o tema “Enfermagem e a Transformação do Cuidado: Empoderamento profissional de auxiliares e técnicos de enfermagem para novos horizontes”.

O evento buscou reconhecer e valorizar o papel crucial dos auxiliares e técnicos de enfermagem na linha de frente do cuidado ao paciente. Foi um momento de celebração e reconhecimento a esses profissionais, peças fundamentais para a qualidade do cuidado em saúde.

O 3º SIMPATERJ foi uma oportunidade para empoderar esses profissionais, oferecendo-lhes educação continuada e uma voz ativa nas decisões clínicas e políticas.

Investir na formação e no desenvolvimento dos auxiliares e técnicos de enfermagem é investir na melhoria contínua dos serviços de saúde. Este evento foi um passo importante para promover um ambiente de trabalho que valorize e reconheça as contribuições desses profissionais.

O 3º SIMPATERJ contou com uma programação diversificada, incluindo palestras, mesas redondas e rodas de conversa. Os temas abordados foram desde a atuação da enfermagem em situações de catástrofes até o uso da tecnologia na formação profissional.



Seminário Calando a Voz do Racismo na Enfermagem Fluminense

O seminário "Calando o racismo com a voz da Enfermagem Fluminense", foi realizado no dia 25 de novembro de 2024 e teve como objetivo central discutir estratégias para combater o racismo na Enfermagem Fluminense e promover o intercâmbio de experiências.

Atualmente, o Rio de Janeiro se destaca como o estado com o maior número de profissionais de Enfermagem autodeclarados pretos e pardos.

O evento reuniu profissionais da área, pesquisadores e marcou o relançamento do Conegren, um antigo projeto do Coren-RJ focado no enfrentamento do racismo na Enfermagem.

Foram abordados temas como a atuação do Cofen/ Corens na garantia à Assistência ao Ser Humano, o papel do Conselho Regional de Enfermagem, os paradigmas, a assistência em Enfermagem sob a perspectiva do recorte na raça, com dados de da pesquisa "Trabalhadores Invisíveis da Saúde", da professora Maria Hellena Machado, as dificuldades enfrentadas por esses profissionais no mercado de trabalho, como vínculos precários e falta de pessoal. Ainda foram discutidos os temas cultura e assistência e, por fim, foi realizada uma roda de conversa sobre "Enfermagem com olhar na diversidade e equidade.

Ao final, os novos integrantes do Conegren foram homologados, e ficou definida uma nova reunião do grupo para fevereiro de 2025, com o objetivo de traçar as novas ações do projeto.

Mais informações: <https://coren-rj.org.br/calando-o-racismo-com-a-voz-da-enfermagem-fluminense/>



Alocação dos Recursos e Áreas Especiais da Gestão

Capítulo 5

- Gestão de Pessoas
- Gestão de Licitações e Contratos
- Gestão Patrimonial e Infraestrutura
- Gestão da Tecnologia da Informação
- Relacionamento com a Sociedade



Gestão de Pessoas

O quadro funcional do Coren-RJ é formado por 184 colaboradores, divididos em empregados concursados celetistas, empregados com contrato por prazo indeterminado, assessores, funcionários adidos/cedidos de outros órgãos públicos, jovens aprendizes e estagiários.

Os empregados concursados celetistas são aqueles admitidos no último Concurso Público realizado em 2010, conforme previsto na Constituição Federal.

Os empregados com contrato por prazo indeterminado são os empregados admitidos sem concurso público antes da Constituição de 1988, em sua maioria, mas que possuem estabilidade por lei.

Empregados comissionados são os cargos de livre nomeação e exoneração pela Presidência do Conselho.

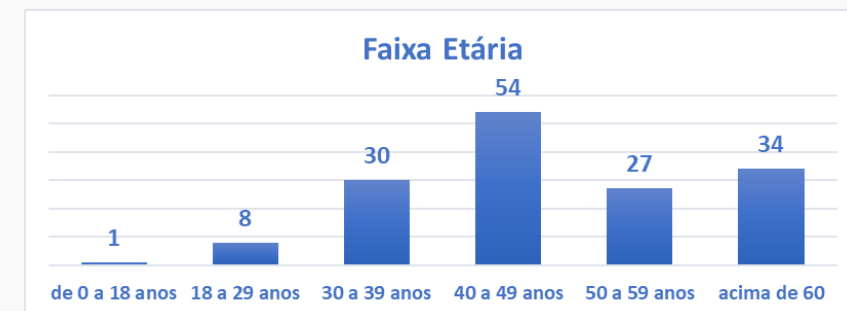
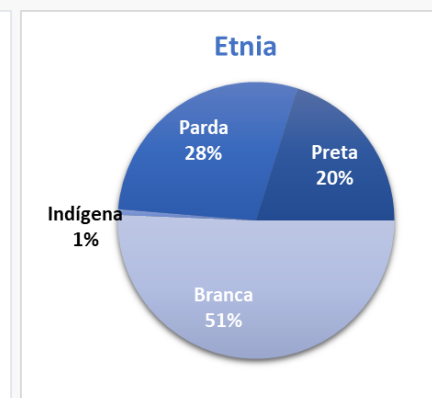
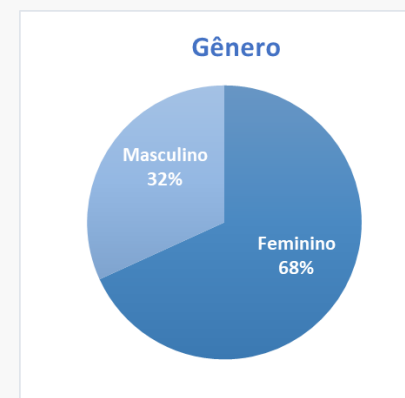
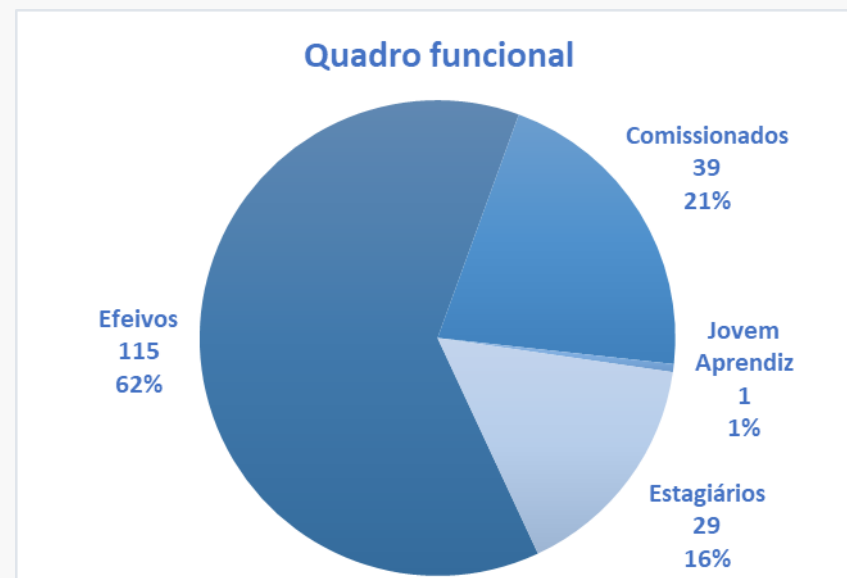
Adidos e cedidos são aqueles empregados/servidores públicos concursados que ingressaram ou foram designados para trabalharem em outros órgãos da Administração Pública.

Além destas possibilidades, existem ainda os empregados efetivos com cargos em comissão, que são empregados públicos concursados nomeados aos cargos de gerência, chefia e assessorias, e os empregados efetivos com função gratificada, que são os empregados públicos concursados que estão em função de coordenação e demais gratificações de função.

O Departamento de Gestão de Pessoas é responsável por todo o quadro de pessoal do COREN-RJ e tem como principal objetivo apoiar tecnicamente as decisões da Diretoria e do Plenário da Autarquia relacionadas aos seus empregados.

Para consultar outras informações sobre o corpo funcional do Coren-RJ, acesse: <https://ouvidoria.cofen.gov.br/coren-rj/transparencia/relacao-dos-empregados-com-cargos/>

Avaliação da Força de Trabalho

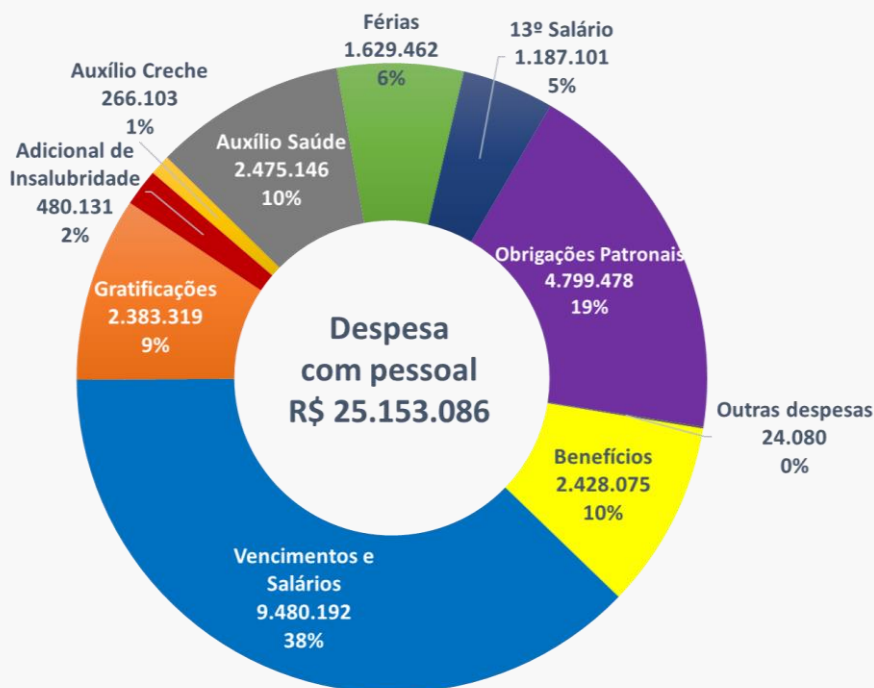


Ações em Capacitação e Treinamento

Em 2024, foi mantida a licença capacitação no Acordo Coletivo de Trabalho, que prevê a liberação de 1 dia por semana para realização de cursos de Mestrado e Doutorado para os empregados que comprovarem aprovação e relação do curso com a atividades exercidas no Conselho, mediante autorização prévia pela Presidência.

Em relação à capacitação e aos treinamentos, destacamos a Decisão Coren-RJ nº 1113/2024, que estabeleceu a obrigatoriedade de participação dos Chefes de Departamento deste Regional no Programa de Formação de Gestores. Informamos que esse programa, certificado pela ENAP – Escola Nacional de Administração Pública, é gratuito, realizado online e composto por seis cursos, totalizando 195 horas de capacitação.

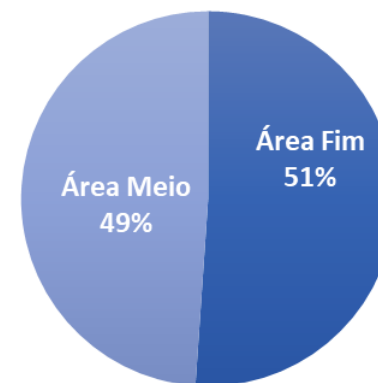
Além disso, ressaltamos a participação dos empregados do Coren-RJ em eventos promovidos pelo Conselho Federal, incluindo o Seminário Administrativo, o Seminário de Fiscalização e o 25º CBCENF.



Distribuição dos servidores por área de trabalho

Atividade	Área Fim	Área Meio
Efetivos	79	36
Comissionados	7	32
Estagiários	7	22
Jovem Aprendiz	1	0

Distribuição de empregados



Cargos gerenciais ocupados por empregados efetivos

Limites	% Previsto	2024
Proporção de cargos ocupados por efetivos (Resolução Cofen nº 752/2024 - Art. 4º)	30%	30%
Proporção de cargos comissionados em relação ao total de efetivos (Resolução Cofen nº 752/2024 - Art. 3º)	50%	26%

Gestão de Licitações e Contratos

O Departamento Técnico de Contratações e Convênios é o responsável pelo planejamento, coordenação, gerenciamento e execução das atividades pertinentes às contratações, renovações, gestão contratual e convênios, agregando cuidado desde a formalização até término da relação contratual com fornecedores.

Em 2024, foram realizados 32 processos licitatórios, 10 contratos/aquisições de forma direta, sendo 7 dispensas de licitação e 3 inexigibilidades.

Em 2024, o valor médio dos processos licitatórios publicados totalizou R\$ 13.807.490,26, após a realização da licitação ou negociações nas contratações diretas, o valor final totalizou R\$ 12.370.740,25, o que representou uma economia de R\$ 1.436.750,01, ou seja, 10,4%.

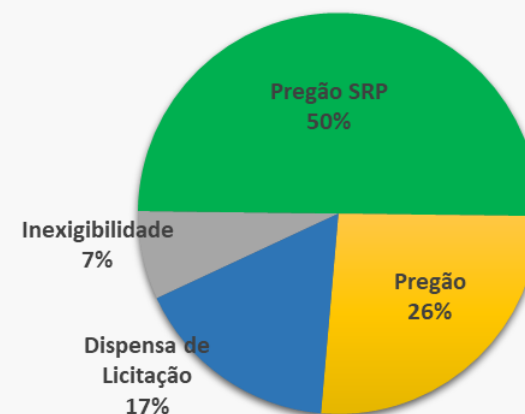
Dentre as 58 atas, 31 contratos e 55 termos aditivos vigentes em 2024, destacam-se a contratação de serviço de Manutenção Predial (PAD nº 836/2022), a contratação de Programa de Necessidades para Aquisição de Imóvel para Sede (PAD nº 1894/2022) e a Modernização do Sistema de Telefonia (PAD nº 1015/2023).

Para consultar todas as contratações que ocorreram em 2024, acesse: <https://ouvidoria.cofen.gov.br/coren-rj/transparencia/licitacoes/>

Para consultar todos os contratos, acesse: <https://ouvidoria.cofen.gov.br/coren-rj/transparencia/contratos/>



Contratações por tipo - 2024



Modalidade de contratação	Qtd. Empenhos	Total
Pregão Eletrônico	236	12.030.944,93
Adesão a ARP	1	1.140,00
Dispensa de licitação	84	2.413.935,14
Inexigibilidade de licitação	18	943.363,95
Total	3.469	15.389.384,02

Gestão Patrimonial e Infraestrutura

O Conselho possui 4 andares próprios localizados no Centro do município do Rio de Janeiro, nas cidades de Cabo Frio, Nova Iguaçu, Volta Redonda e Campos dos Goytacazes.

Ainda, o Coren-RJ possui 6 subseções locadas a fim de otimizar o atendimento ao profissional de enfermagem. São elas: Itaperuna, Niterói, São Gonçalo, Nova Friburgo, Petrópolis e Campo Grande.

O Coren-RJ também possui o direito de cessão de 4 andares de imóvel situado no bairro da Glória, nos quais o Cofen é o proprietário.

O valor total dos imóveis próprios é de R\$ 10.645.156,60.

Ao lado, demonstramos os custos apurados com os imóveis em 2024, considerando as taxas aluguel, condomínio, IPTU e taxas, energia elétrica, telefonia/internet, e outros custos diretos relacionados ao funcionamento das subseções.

No que tange as atividades de logística, o Coren-RJ possui uma frota com 23 veículos de passeio, 2 caminhonetes e 1 caminhão IVECO usado pelo Coren-RJ Móvel, totalizando 26 veículos.

Para zelar pela manutenção destes bens, há atuação em relação ao planejamento das agendas demandadas, calendário de manutenções, acompanhamento do abastecimento/uso das viaturas e otimização das ações sempre com vistas a garantir a resolutividade e economicidade.

Além disto, de forma complementar o Conselho possui um contrato para prestação de serviços de transporte por aplicativo em todo o estado do Rio de Janeiro.

Gasto com Logística	Valor
Locação de Veículos	783.805,00
Combustível	219.948,61
Manutenção, Seguro, Estacionamento e Pedágio	137.053,01
Transporte por aplicativo	31.032,00
Total	1.171.838,62

Composição Patrimonial 2024	Valor	%
Imóveis comerciais	10.645.156,60	81,4%
Bens de informática	885.677,27	6,8%
Móveis e utensílios	748.042,06	5,7%
Veículos	359.530,50	2,7%
Máquinas, aparelhos, equipamentos e ferramentas	216.119,21	1,7%
Softwares	214.993,50	1,6%
Materiais culturais, educacionais e de comunicação	13.295,21	0,1%
Total	13.082.814,35	100,0%



Gestão da tecnologia da informação

O Departamento de Tecnologia da Informação e Comunicação – DTIC é responsável por planejar, controlar, coordenar e executar atividades de tecnologia de informação e de serviços de informática, definindo objetivos, metas, riscos, projetos, e necessidades a serem alcançadas pelo Coren-RJ. Realiza pesquisas de prospecção tecnológica visando incorporar inovações aos Sistemas Corporativos e Infraestrutura de Comunicação, disponíveis no mercado que estejam alinhados ao interesse da autarquia.

O DTIC gerencia os serviços de Internet e gerencia uma solução de Firewall que viabiliza a filtragem dos conteúdos que são acessados internamente e promove a proteção da rede interna do Conselho contra acessos externos indevidos.

O Coren-RJ possui ainda, 24 principais Sistemas/Serviços de Informações que atuam nas diversas áreas da instituição e 14 Softwares/Sistemas/Serviços utilizados como infraestrutura para as atividades realizadas no Coren-RJ.

Em abril de 2024, ocorreu a migração do sistema de registro e cadastro Incorp para o sistema SIGEN, provido pelo Cofen. Inicialmente foram migrados os débitos para imediato restabelecimento da possibilidade de o Titular emitir boletos de seus débitos. Logo em seguida foram implementados os procedimentos para inscrição de novos titulares dentro do novo sistema.

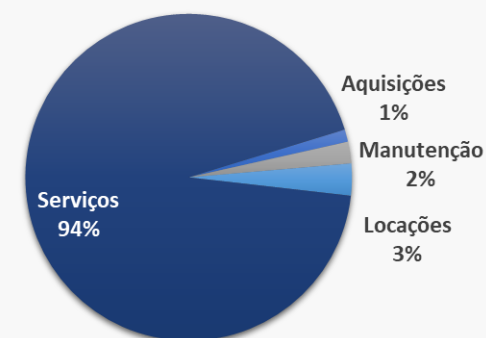
A implementação do sistema enfrentou desafios iniciais significativos, que exigiram ajustes técnicos para alinhar a plataforma às necessidades específicas da Autarquia. Essas adaptações foram conduzidas e finalizadas com êxito pela equipe de desenvolvimento do SIGEN, em parceria com o Cofen, garantindo a funcionalidade adequada ao contexto institucional.

Embora algumas funcionalidades ainda não estejam disponíveis no SIGEN, a migração representou um avanço estratégico, otimizando processos e estabelecendo uma base sólida para futuras atualizações. A transição, mesmo parcial, já reflete ganhos de eficiência e prepara o terreno para a integração progressiva de novas ferramentas.



R\$ 1.567.067,95
Investimento em tecnologia da informação

Gastos com TI - 2024



Relacionamento com a Sociedade

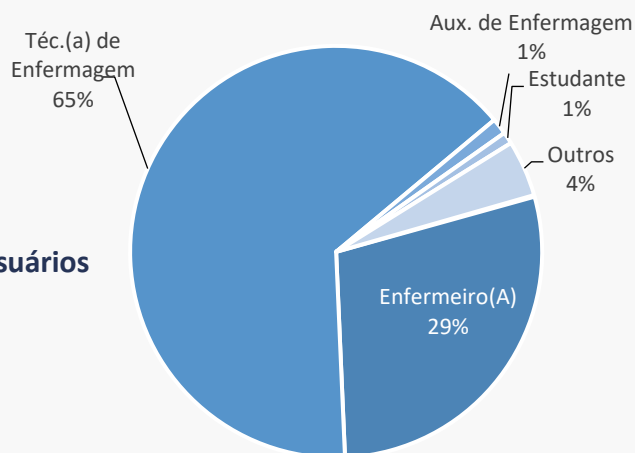
Ouvidoria é um órgão de natureza consultiva, que opera como veículo de comunicação e mediação de conflitos, norteando-se pelos princípios constitucionais da legalidade, moralidade, impessoalidade, eficiência e publicidade. Atua como um instrumento do regime democrático, com vistas ao fortalecimento da cidadania, na pessoa do Ouvidor, por meio de princípios éticos, buscando a melhoria da qualidade dos serviços prestados ao público externo e o fortalecimento das boas práticas dentro da instituição.

A Ouvidoria é sobretudo uma ponte entre a sociedade, os profissionais de Enfermagem e o Coren-RJ, o qual está sempre pronta para ouvir com ética, imparcialidade e discrição as reivindicações, denúncias, sugestões, pedidos de informações, elogios e solicitações dos cidadãos.

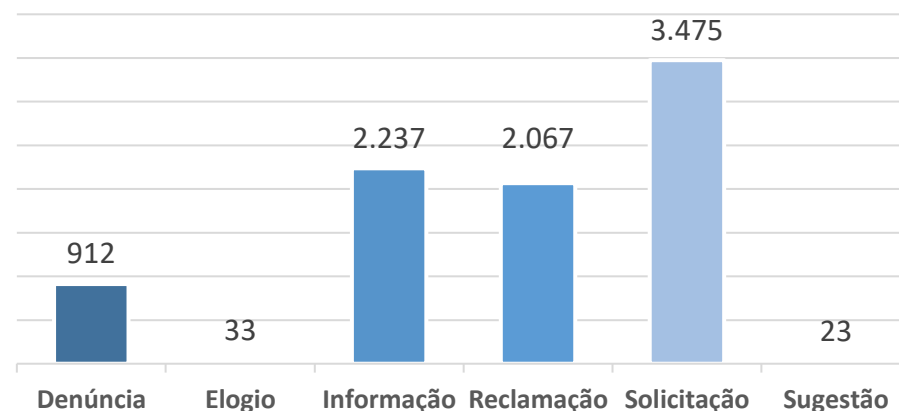
Aqui, apresentamos os principais indicadores da Ouvidoria do ano de 2024, contudo, o relatório completo pode ser acessado no Portal da Transparência do Coren-RJ, através do link: <https://ouvidoria.cofen.gov.br/coren-rj/transparencia/relatorio-estatistico/>

As manifestações também poderão ser registradas através do sistema integrado da Ouvidoria, disponível no endereço <http://www.coren-rj.org.br/ouvidoria>.

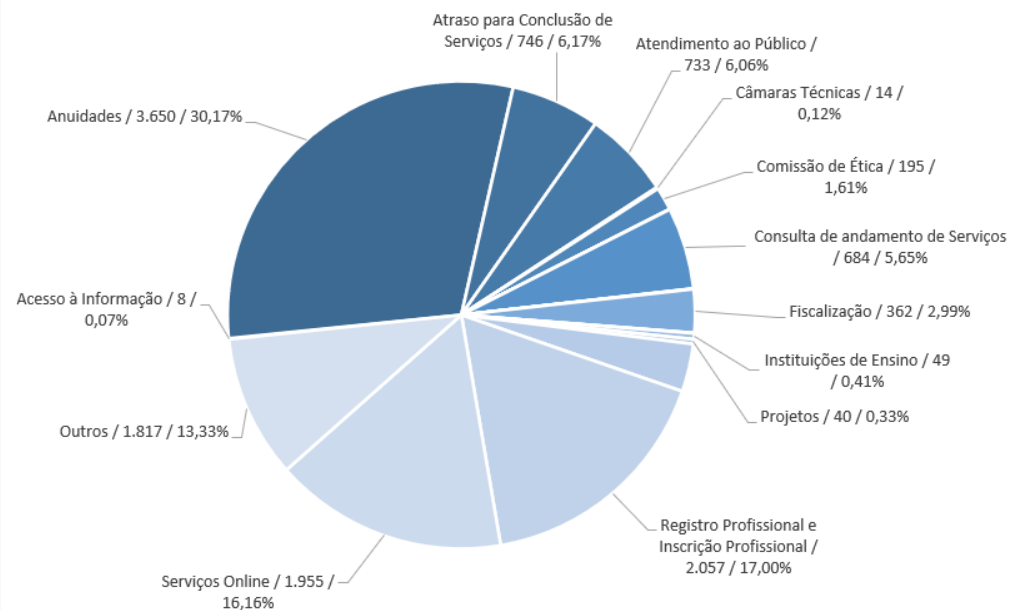
Identificação dos Usuários



MANIFESTAÇÕES POR TIPO



Classificação das Manifestações por assunto



Gestão Orçamentária, Financeira e Contábil

Capítulo 6

- Gestão Orçamentária e Financeira
- Gestão de Custos
- Demonstrativos Contábeis



Gestão Orçamentária e Financeira

Desempenho Orçamentário

Receitas

As receitas do Coren-RJ provêm, essencialmente, das anuidades pagas pelos profissionais de enfermagem ao longo do ano, as quais são fundamentais para o planejamento e cobertura das despesas.

Além das anuidades, o Coren-RJ obtém recursos através de serviços prestados, receitas financeiras e atualizações de multas e juros sobre dívidas vencidas.

Na proposta orçamentária para 2024, a estimativa de arrecadação era de R\$ 83.433.014,64.

O montante efetivamente arrecadado foi de R\$ 69.989.658,47, representando 83,89% do total previsto inicialmente.

Comparando os exercícios de 2023 e 2024, conforme o Balanço Orçamentário de 2024, houve uma diminuição de 4,05% nas receitas. Em 2023, o valor total arrecadado foi de R\$ 72.945.035,58, enquanto em 2024, alcançou R\$ 69.989.658,47.

Essa redução pode ser atribuída à pane elétrica ocorrida no Coren-RJ em fevereiro de 2024, que ocasionou danos ao sistema de inscrição, registro e cadastro, e à subsequente implementação do SIGEN, o novo sistema de inscrição, registro e cadastro, em abril de 2024.

Grupo de Receita	Previsão inicial (a)	Previsão atualizada (b)	Receitas realizadas (c)	Saldo d=(c-b)	Variação %
RECEITA CORRENTE (I)	83.433.014,64	83.433.014,64	69.989.658,47	-13.443.356,17	-16,11%
Receita de Contribuições	68.423.500,00	68.423.500,00	55.994.134,01	55.994.134,01	-18,17%
Receita Patrimonial	8.900.000,00	8.900.000,00	7.960.405,32	7.960.405,32	-10,56%
Receita de Serviços	6.053.014,64	6.053.014,64	4.130.659,66	4.130.659,66	-31,76%
Transferências Correntes	0,00	0,00	0,00	0,00	0,00%
Outras Receitas Correntes	56.500,00	56.500,00	1.904.459,48	1.904.459,48	3270,72%
RECEITA CAPITAL (II)	0,00	0,00	0,00	0,00	0,00%
Outras Receitas Capital	0,00	0,00	0,00	0,00	0,00%
TOTAL R\$	83.433.014,64	83.433.014,64	69.989.658,47	-13.443.356,17	-16,11%

Grupo de Receita	2024	2023	Variação %
RECEITA CORRENTE (I)	69.989.658,47	72.945.035,58	-4,05%
Receita de Contribuições	55.994.134,01	59.720.584,96	-6,24%
Receita Patrimonial	7.960.405,32	7.641.521,12	4,17%
Receita de Serviços	4.130.659,66	5.318.524,61	-22,33%
Transferências Correntes	0,00	0,00	0,00%
Outras Receitas Correntes	1.904.459,48	264.404,89	620,28%
TOTAL R\$	69.989.658,47	72.945.035,58	-4,05%

Despesas

A proposta orçamentária inicial para o ano de 2024 fixou os gastos em R\$ 83.433.014,64. Entretanto, a execução efetiva da despesa alcançou R\$ 62.870.874,98, o que representou uma economia de despesas de 24,65% em relação ao montante inicialmente previsto.

Ao compararmos com o exercício anterior, notamos que o valor total da despesa realizada em 2023 foi de R\$ 57.828.904,01. Em 2024, esse valor alcançou R\$ 62.870.874,98, caracterizando um aumento de 8,72% nas despesas.

O aumento de despesas identificado em 2024 se deve principalmente à elevação de gastos relacionados às seguintes contas: Vencimentos e vantagens fixas - Pessoal Civil, Publicidade, Despesas com Reuniões, Representações, Plenário e Deslocamentos, Locações, Obrigações Patronais e Equipamentos e Material Permanente.

Resultado Orçamentário

No exercício de 2023 ocorreu superávit orçamentário de R\$ 15.116.131,57 e em 2024 também houve a ocorrência de superávit no valor de R\$ 7.118.783,49, apresentando uma redução de 52,9% do superavit em relação ao ano anterior.

A redução de receitas que ocorreu neste exercício não ocasionou déficit orçamentário, pois o aumento de despesas, não foi expressivo suficiente para ultrapassar o total de receitas.

Para acessar o Balanço Orçamentário de 2024, com informações mais detalhadas sobre a execução do orçamento de 2024, acesse:

<https://ouvidoria.cofen.gov.br/coren-ri/transparencia/demonstracoes-contabeis/>

Categoria econômica	2024	2023	Varição %
DESPESA CORRENTE (I)	62.443.172,04	56.822.268,04	9,89%
Pessoal e Encargos Sociais	23.789.185,51	21.139.520,58	12,53%
Juros e Encargos da Dívida	0,00	0,00	0,00%
Outras Despesas Correntes	38.653.986,53	35.682.747,46	8,33%
DESPESA CAPITAL (II)	427.702,94	1.006.635,97	-57,51%
Investimentos	427.702,94	164.635,97	159,79%
Inversões Financeiras	0,00	842.000,00	0,00%
Total R\$	62.870.874,98	57.828.904,01	8,72%

Categoria econômica	Dotação atualizada (f)	Despesas empenhadas (g)	Despesas liquidadas (h)	Despesas pagas (i)	Saldo da dotação (j)=(f-g)	Varição % (g-e)/e
DESPESA CORRENTE (I)	80.815.514,64	62.443.172,04	59.538.397,21	59.495.994,86	18.372.342,60	-22,93%
Pessoal e Encargos Sociais	27.401.722,50	23.789.185,51	23.087.300,86	23.087.300,86	3.612.536,99	-13,18%
Juros e Encargos da Dívida	0,00	0,00	0,00	0,00	0,00	0,00%
Outras Despesas Correntes	53.413.792,14	38.653.986,53	36.451.096,35	36.408.694,00	14.759.805,61	-27,91%
DESPESA CAPITAL (II)	2.617.500,00	427.702,94	325.304,94	325.304,94	2.189.797,06	-82,27%
Investimentos	1.917.500,00	427.702,94	325.304,94	325.304,94	1.489.797,06	-75,02%
Inversões Financeiras	700.000,00	0,00	0,00	0,00	700.000,00	-100,00%
Total R\$	83.433.014,64	62.870.874,98	59.863.702,15	59.821.299,80	20.562.139,66	-24,65%

Balanço orçamentário	2024		2023	
Rubrica	Previsto R\$	Realizado R\$	Previsto R\$	Realizado R\$
Receita corrente	83.433.014,64	69.989.658,47	68.887.574,00	72.945.035,58
Receita capital	0,00	0,00	0,00	0,00
Total das receitas	83.433.014,64	69.989.658,47	68.887.574,00	72.945.035,58
Despesa corrente	80.815.514,64	62.443.172,04	67.076.574,00	56.822.268,04
Despesa de capital	2.617.500,00	427.702,94	1.811.000,00	1.006.635,97
Total das despesas	83.433.014,64	62.870.874,98	68.887.574,00	57.828.904,01
Superavit R\$	0,00	7.118.783,49	0,00	15.116.131,57

Desempenho Financeiro

Disponibilidade em contas

Foi apurado no Balanço Financeiro, aumento no Caixa e Equivalente de Caixa em 12,53% entre os anos de 2023 e 2024, justificados pelos superávits ocorridos neste exercício e em anos anteriores.

Disponibilidade de Caixa	
2024	81.562.072,80
2023	72.467.434,27
2022	56.381.734,97

Resultado Financeiro

No final do exercício de 2024, foi apurado superávit financeiro apresentado no Balanço Patrimonial 20,95% maior do que o apresentado em 2023, justificado pelo justificado pelo aumento do caixa e equivalentes, créditos a curto prazo e dos créditos a longo prazo da dívida ativa.

Superávit Financeiro	
2024	81.395.766,15
2023	67.299.694,39
2022	51.275.290,32

Gestão de custos

Buscando atender a necessidade de desenvolvimento da sistemática de apuração dos custos dos programas do planejamento, especialmente aqueles decorrentes da execução dos seus objetivos estratégicos e de criação da autarquia, o Coren-RJ realiza a distribuição de suas despesas através de centros de custos.

Os gastos são divididos entre os destinados as atividades finalísticas, áreas de suporte e gastos com coordenação. A divisão desta forma, possibilita ao Coren-RJ identificar onde está alocando os recursos e, com base nisso, montar estratégias de desenvolvimento das atividades chaves.

Aqui demonstramos os gastos do Coren-RJ divididos em cinco centro de custos: custos com atividade de fiscalização, custos com inscrição, cadastro e registro, custos com atividade disciplinar, despesas administrativas, despesas com coordenação e Cota Parte Cofen.

Gasto com atividade finalística

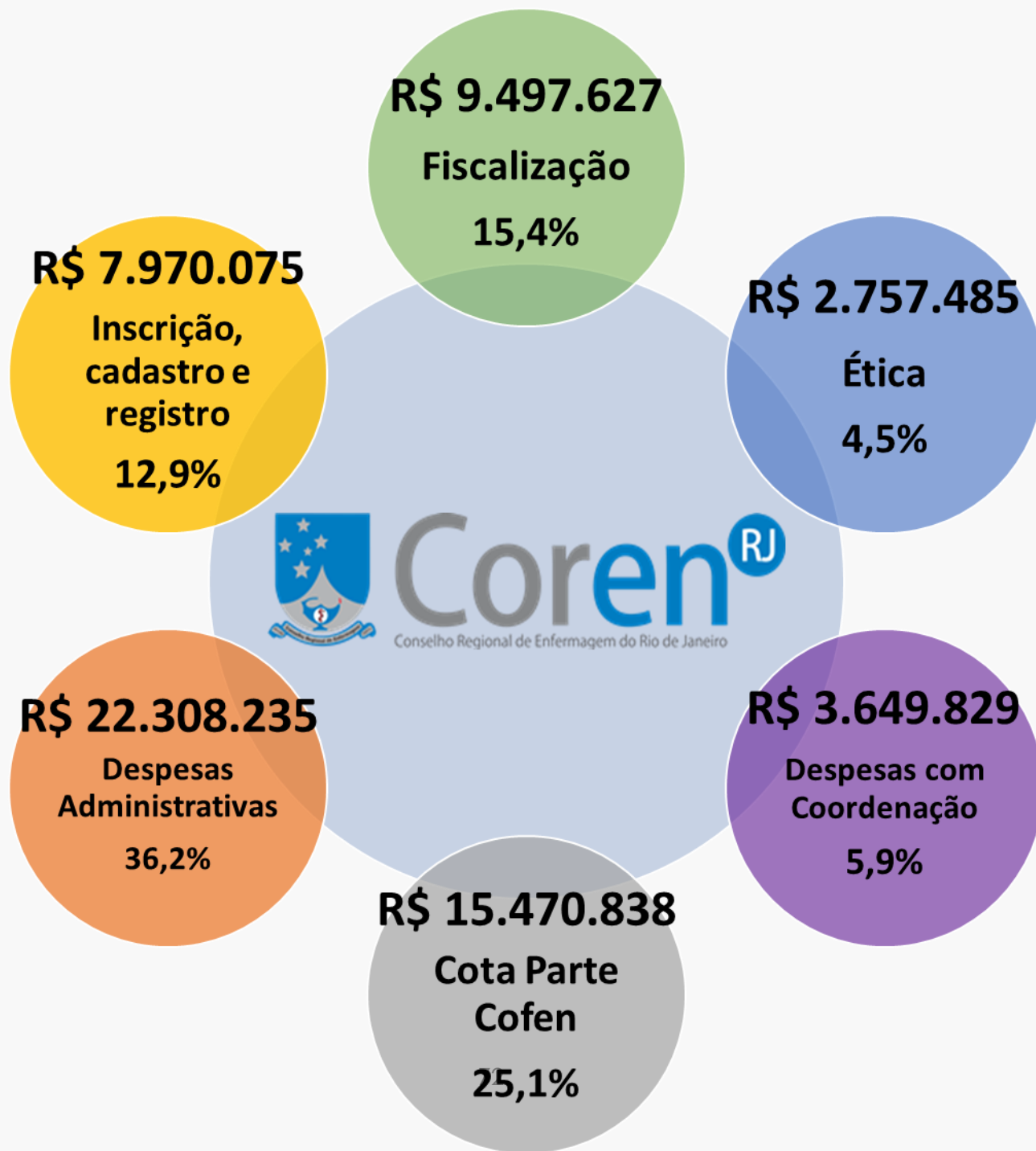
O Art. 11 da Resolução nº 723/2023 determina que os Conselhos Regionais estão obrigados a reservarem um percentual mínimo de 20% da Receita Líquida dos seus orçamentos para custeio das atividades finalísticas.

Para o cálculo do percentual mínimo a ser gasto com atividade finalística previsto na Resolução nº 723/2023, foram utilizados os gastos com atividade fiscalizatória, inscrição, registro e cadastro, atividade disciplinar (ética) e despesas com câmaras éticas.

Sendo assim, em 2024 o Coren-RJ destinou 37,21% da receita corrente líquida para cumprir sua finalidade institucional.



Receita Corrente Arrecadada	69.989.657,47
Cota-Parte	15.508.412,30
Receita corrente líquida	54.481.245,17
Gasto com Atividades Finalísticas	20.274.488,62
% Gasto com atividades finalísticas em relação a RCL	37,21%
% Gasto com Fiscalização em relação a RCL	17,43%
% Gasto com Inscrição, Cadastro e Registro em relação a RCL	14,63%
% Gasto com Ética em relação a RCL	5,06%
% Gasto com Câmaras Técnicas em relação a RCL	0,09%



Demonstrações Contábeis

Para visualizar todos os demonstrativos contábeis, acesse: <https://ouvidoria.cofen.gov.br/coren-rj/transparencia/demonstracoes-contabeis/>

COREN/RJ

CONSELHO REGIONAL DE ENFERMAGEM DO RIO DE JANEIRO - COREN

CNPJ: 27.149.095/0001-66



Período: 01/01/2024 a 31/12/2024

Balço Patrimonial

Período Anterior: 01/01/2023 a 31/12/2023

ATIVO			PASSIVO		
Especificação	Exercício Atual	Exercício Anterior	Especificação	Exercício Atual	Exercício Anterior
ATIVO CIRCULANTE	137.071.495,31	81.423.862,38	PASSIVO CIRCULANTE	3.814.089,19	2.950.477,95
CAIXA E EQUIVALENTES DE CAIXA	81.562.072,80	72.467.434,27	OBRIGAÇÕES TRABALHISTAS, PREVIDENCIÁRIAS E ASSISTENCIAIS A PAGAR A CURTO PRAZO	401.475,11	371.974,28
CRÉDITOS A CURTO PRAZO	54.820.147,92	8.390.610,77	EMPRÉSTIMOS E FINANCIAMENTOS A CURTO PRAZO	0,00	0,00
DEMAIS CRÉDITOS E VALORES A CURTO PRAZO	498.227,29	434.637,64	FORNECEDORES E CONTAS A PAGAR A CURTO PRAZO	27.899,40	59.122,55
ESTOQUES	191.047,30	131.179,70	OBRIGAÇÕES FISCAIS A CURTO PRAZO	23.178,69	16.282,56
VARIAÇÕES PATRIMONIAIS DIMINUTIVAS PAGAS ANTECIPADAMENTE	0,00	0,00	OBRIGAÇÕES DE REPARTIÇÃO A OUTROS ENTES	37.573,99	0,00
	0,00	0,00	PROVISÕES A CURTO PRAZO	2.173.812,40	2.004.296,47
	0,00	0,00	DEMAIS OBRIGAÇÕES A CURTO PRAZO	1.150.149,60	498.802,09
ATIVO NÃO CIRCULANTE	176.748.433,44	149.471.849,08	PASSIVO NAO-CIRCULANTE	12.646.693,04	17.917.233,27
ATIVO REALIZÁVEL A LONGO PRAZO	163.665.619,09	138.314.165,86	OBRIGAÇÕES TRABALHISTAS, PREVIDENCIÁRIAS E ASSISTENCIAIS A PAGAR A LONGO PRAZO	0,00	0,00
CRÉDITOS A LONGO PRAZO	163.466.576,77	138.115.123,54	EMPRÉSTIMOS E FINANCIAMENTOS A LONGO PRAZO	0,00	0,00
DÍVIDA ATIVA NÃO TRIBUTÁRIA	505.790.671,82	478.916.841,10	FORNECEDORES E CONTAS A PAGAR A LONGO PRAZO	0,00	0,00
(-) AJUSTE DE PERDAS DE CRÉDITOS A LONGO PRAZO	342.324.095,05	340.801.717,56	OBRIGAÇÕES FISCAIS A LONGO PRAZO	0,00	0,00
DEMAIS CRÉDITOS E VALORES A LONGO PRAZO	199.042,32	199.042,32	PROVISÕES A LONGO PRAZO	12.646.693,04	17.917.233,27
IMOBILIZADO	12.867.820,85	10.218.646,06	RESULTADO DIFERIDO	0,00	0,00
BENS MOVEIS	2.222.664,25	3.353.688,43		0,00	0,00
BENS IMÓVEIS	10.645.156,60	10.656.254,17		0,00	0,00
(-) DEPRECIACÃO, EXAUSTÃO E AMORTIZACÃO ACUMULADAS	0,00	3.791.296,54		0,00	0,00
INTANGÍVEL	214.993,50	939.037,16		0,00	0,00
SOFTWARES	214.993,50	939.037,16		0,00	0,00
			TOTAL DO PASSIVO	16.460.782,23	20.867.711,22

PATRIMÔNIO LÍQUIDO					
			Especificação	Exercício Atual	Exercício Anterior
			Patrimônio Social e Capital Social	0,00	0,00
			Ajuste de avaliação Patrimonial	0,00	0,00
			Demais Reservas	0,00	0,00
			Resultados Acumulados	297.359.146,52	210.028.000,24
			TOTAL DO PATRIMÔNIO LÍQUIDO	297.359.146,52	210.028.000,24
TOTAL	313.819.928,75	230.895.711,46	TOTAL	313.819.928,75	230.895.711,46
ATIVO FINANCEIRO	88.106.886,01	73.645.184,29	PASSIVO FINANCEIRO	6.711.119,86	6.345.489,90
ATIVO PERMANENTE	225.713.042,74	157.250.527,17	PASSIVO PERMANENTE	12.747.097,92	17.947.990,11
SALDO PATRIMONIAL				294.361.710,97	206.602.231,45

Compensações

ESPECIFICAÇÃO	Exercício	Exercício	ESPECIFICAÇÃO	Exercício	Exercício
Saldo do Atos Potenciais Ativos	Atual	Anterior	Saldo do Atos Potenciais Passivos	Atual	Anterior
Execução de Garantias e Contragarantias Recebidas	0,00	0,00	Execução de Garantias e Contragarantias Concedidas	0,00	0,00
Execução de Direitos Conveniados	0,00	0,00	Execução de Obrigações Conveniadas	0,00	0,00
Execução de Direitos Contratuais	0,00	0,00	Execução de Obrigações Contratuais	0,00	0,00
Execução de Outros Atos Potenciais do Ativo	0,00	0,00	Execução de Outros Atos Potenciais do Passivo	0,00	0,00
TOTAL	0,00	0,00	TOTAL	0,00	0,00

Quadro do Superávit/Déficit Financeiro

	Exercício Atual	Exercício Anterior
Superávit Financeiro	81.395.766,15	67.299.694,39

Rio de Janeiro-RJ, 31 de dezembro de 2024

LILIAN PRATES BELEM BEHRING
PRESIDENTE
COREN/RJ 40.540
011.223.727-44

LEILTON ALVES COELHO
1º TESOUREIRO
COREN/RJ 773.892
103.215.707-07

SIDNEI BETZEL

NAAK:07048477792

Assinado de forma digital por
SIDNEI BETZEL NAAK:07048477792
Dados: 2025.02.21 13:30:22 -03'00'

SIDNEI BETZEL NAAK
CONTADOR
CRC-ES 011186/O-9
070.484.777-92

Balanco Orçamentário

RECEITAS ORÇAMENTÁRIAS	PREVISÃO INICIAL	PREVISÃO ATUALIZADA	RECEITAS REALIZADAS	SALDO
RECEITAS CORRENTE	83.433.014,64	83.433.014,64	69.989.658,47	-13.443.356,17
RECEITAS DE CONTRIBUIÇÕES	68.423.500,00	68.423.500,00	55.994.134,01	-12.429.365,99
CONTRIBUIÇÃO DAS CATEGORIAS PROFISSIONAIS OU ECONÔMICAS	68.423.500,00	68.423.500,00	55.994.134,01	-12.429.365,99
ANUIDADES - PESSOAS FÍSICAS	67.788.500,00	67.788.500,00	55.804.292,60	-11.984.207,40
ANUIDADES DO EXERCÍCIO - PF	45.451.500,00	45.451.500,00	40.955.066,30	-4.496.433,70
Enfermeiro	18.700.000,00	18.700.000,00	14.601.610,55	-4.098.389,45
Técnico	25.000.000,00	25.000.000,00	25.563.473,28	563.473,28
Auxiliar	1.100.000,00	1.100.000,00	672.349,23	-427.650,77
Obstetriz	1.500,00	1.500,00	231,60	-1.268,40
Multa e Juros s/Anuidades do Exercício - PF	650.000,00	650.000,00	117.401,64	-532.598,36
ANUIDADES DE EXERCÍCIOS ANTERIORES - PF	22.337.000,00	22.337.000,00	14.849.226,30	-7.487.773,70
Anuidades de Exercícios Anteriores - PF - Principal	5.200.000,00	5.200.000,00	7.946.671,07	2.746.671,07
Multa e Juros s/Anuidades de Exercícios Anteriores - PF - Principal	1.100.000,00	1.100.000,00	218.485,19	-881.514,81
Dívida Ativa - Pessoa Física - Principal	10.137.000,00	10.137.000,00	4.415.088,00	-5.721.912,00
Dívida Ativa - Pessoa Física - Administrativa	7.137.000,00	7.137.000,00	3.370.655,04	-3.766.344,96
Dívida Ativa - Pessoa Física - Executiva	3.000.000,00	3.000.000,00	1.044.432,96	-1.955.567,04
Multa e Juros s/Dívida Ativa - Pessoa Física - Principal	5.900.000,00	5.900.000,00	2.268.982,04	-3.631.017,96
Multa e Juros s/ Dívida Ativa - PF - Administrativa	4.000.000,00	4.000.000,00	1.703.102,69	-2.296.897,31
Multa e Juros s/ Dívida Ativa - PF - Executiva	1.900.000,00	1.900.000,00	565.879,35	-1.334.120,65

RECEITAS ORÇAMENTÁRIAS	PREVISÃO INICIAL	PREVISÃO ATUALIZADA	RECEITAS REALIZADAS	SALDO
ANUIDADES - PESSOAS JURÍDICAS	635.000,00	635.000,00	189.841,41	-445.158,59
ANUIDADES DO EXERCÍCIO - PJ	320.000,00	320.000,00	177.222,68	-142.777,32
Anuidades do Exercício - PJ	300.000,00	300.000,00	175.600,39	-124.399,61
Multa e Juros s/ Anuidades do Exercício - PJ	20.000,00	20.000,00	1.622,29	-18.377,71
ANUIDADES DE EXERCÍCIOS ANTERIORES - PJ	315.000,00	315.000,00	12.618,73	-302.381,27
Anuidades de Exercícios Anteriores - PJ	200.000,00	200.000,00	5.900,31	-194.099,69
Multa e Juros s/ Anuidades de Exercícios Anteriores - PJ	50.000,00	50.000,00	4.063,57	-45.936,43
Dívida Ativa Pessoa Jurídica - Principal	50.000,00	50.000,00	1.871,80	-48.128,20
Dívida Ativa PJ - Fase Administrativa	50.000,00	50.000,00	1.871,80	-48.128,20
Multa e Juros s/ Dívida Ativa Pessoa Jurídica - Principal	15.000,00	15.000,00	783,05	-14.216,95
RECEITAS PATRIMONIAIS	8.900.000,00	8.900.000,00	7.960.405,32	-939.594,68
RECEITAS DE VALORES MOBILIÁRIOS	8.900.000,00	8.900.000,00	7.960.405,32	-939.594,68
RECEITAS DE APLICAÇÃO FINANCEIRAS	8.900.000,00	8.900.000,00	7.960.405,32	-939.594,68
Aplicações Fundos de Curto Prazo/CDB	6.000.000,00	6.000.000,00	7.230.775,22	1.230.775,22
Juros e Correção da Poupança	2.900.000,00	2.900.000,00	729.630,10	-2.170.369,90
RECEITAS DE SERVIÇOS	6.053.014,64	6.053.014,64	4.130.659,66	-1.922.354,98
SERVIÇOS ADMINISTRATIVOS	6.053.014,64	6.053.014,64	4.130.659,66	-1.922.354,98
Taxa de Inscrição - Pessoas Físicas	3.400.000,00	3.400.000,00	1.471.695,26	-1.928.304,74
Expedição de Carteira	2.000.000,00	2.000.000,00	1.066.504,64	-933.495,36
Taxa de Inscrição - Pessoas Jurídicas	100.000,00	100.000,00	498.010,53	398.010,53
Anotação de Responsabilidade Técnica - Pessoas Jurídicas	0,00	0,00	125.796,72	125.796,72
Transferência de Inscrição	100.000,00	100.000,00	601.378,43	501.378,43
Reinscrição / Revalidação	132.014,64	132.014,64	70.064,28	-61.950,36
Outros Serviços Administrativos	50.000,00	50.000,00	161.123,59	111.123,59
Análise de Requerimento e Certificado de Inscrição no Quadro de Especialista	1.000,00	1.000,00	0,00	-1.000,00

RECEITAS ORÇAMENTÁRIAS			PREVISÃO INICIAL	PREVISÃO ATUALIZADA	RECEITAS REALIZADAS	SALDO		
Certificado - Pessoas Jurídicas			20.000,00	20.000,00	0,00	-20.000,00		
Certidão e Renovação de Certidão - Pessoas Jurídicas			250.000,00	250.000,00	136.086,21	-113.913,79		
OUTRAS RECEITAS CORRENTES			56.500,00	56.500,00	1.904.459,48	1.847.959,48		
MULTAS ADMINISTRATIVAS, CONTRATUAIS E JUDICIAIS - CONSOLIDAÇÃO			5.500,00	5.500,00	1.844,62	-3.655,38		
Multas Administrativas, Contratuais e Judiciais			500,00	500,00	0,00	-500,00		
Multa Ética			4.000,00	4.000,00	1.844,62	-2.155,38		
Outras Multas			1.000,00	1.000,00	0,00	-1.000,00		
INDENIZAÇÕES, RESTITUIÇÕES E RESSARCIMENTO			25.000,00	25.000,00	4.105,72	-20.894,28		
Indenizações e Restituições de Diárias			5.000,00	5.000,00	0,00	-5.000,00		
Indenizações e Restituições de Auxílios Representação			5.000,00	5.000,00	0,00	-5.000,00		
Outras Indenizações e Restituições			15.000,00	15.000,00	4.105,72	-10.894,28		
DEMAIS RECEITAS CORRENTES			26.000,00	26.000,00	1.898.509,14	1.872.509,14		
Outras Receitas Correntes			26.000,00	26.000,00	1.898.509,14	1.872.509,14		
Receitas Não Identificadas			5.000,00	5.000,00	119.335,91	114.335,91		
Recuperação de Despesas Bancárias			1.000,00	1.000,00	0,00	-1.000,00		
Receitas Diversas			20.000,00	20.000,00	1.779.173,23	1.759.173,23		
RECURSOS ARRECADADOS EM EXERCÍCIOS ANTERIORES			0,00	0,00	0,00	0,00		
SUB-TOTAL DAS RECEITAS			83.433.014,64	83.433.014,64	69.989.658,47	-13.443.356,17		
DÉFICIT			0,00	0,00	0,00	0,00		
TOTAL			83.433.014,64	83.433.014,64	69.989.658,47	-13.443.356,17		
DESPESAS ORÇAMENTÁRIAS			DOTAÇÃO INICIAL	DOTAÇÃO ATUALIZADA	DESPESAS EMPENHADAS	DESPESAS LIQUIDADAS	DESPESAS PAGAS	SALDO DOTAÇÃO
CREDITO DISPONIVEL - DESPESA CORRENTE			81.020.514,64	80.815.514,64	62.443.172,04	59.538.397,21	59.495.994,86	18.372.342,60
PESSOAL E ENCARGOS SOCIAIS			27.401.722,50	27.401.722,50	23.789.185,51	23.087.300,86	23.087.300,86	3.612.536,99
APLICAÇÕES DIRETAS			27.401.722,50	27.401.722,50	23.789.185,51	23.087.300,86	23.087.300,86	3.612.536,99
OUTROS BENEFÍCIOS ASSISTENCIAIS DO SERVIDOR OU DO MILITAR			3.107.550,00	3.107.550,00	2.874.245,44	2.741.248,66	2.741.248,66	233.304,56

DESPESAS ORÇAMENTÁRIAS	DOTAÇÃO INICIAL	DOTAÇÃO ATUALIZADA	DESPESAS EMPENHADAS	DESPESAS LIQUIDADAS	DESPESAS PAGAS	SALDO DOTAÇÃO
Auxílio Creche	407.550,00	407.550,00	266.103,01	266.103,01	266.103,01	141.446,99
Auxílio Saúde aos Servidores	2.700.000,00	2.700.000,00	2.608.142,43	2.475.145,65	2.475.145,65	91.857,57
VENCIMENTOS E VANTAGENS FIXAS - PESSOAL CIVIL	17.261.072,50	17.221.072,50	15.052.489,78	15.052.489,78	15.052.489,78	2.168.582,72
Vencimentos e Salários	10.450.000,00	10.410.000,00	9.459.725,59	9.459.725,59	9.459.725,59	950.274,41
Adicional Noturno	11.495,00	11.495,00	226,73	226,73	226,73	11.268,27
Adicional de Insalubridade	574.750,00	574.750,00	480.131,13	480.131,13	480.131,13	94.618,87
Ajuda de Custo	29.260,00	29.260,00	20.239,40	20.239,40	20.239,40	9.020,60
Gratificação Por Exercício de Cargos e Funções	2.926.000,00	2.926.000,00	2.262.301,19	2.262.301,19	2.262.301,19	663.698,81
Gratificação por Tempo de Serviço	14.392,50	14.392,50	13.302,97	13.302,97	13.302,97	1.089,53
Férias Vencidas e Proporcionais	9.500,00	9.500,00	0,00	0,00	0,00	9.500,00
13. Salário	1.254.000,00	1.254.000,00	1.187.100,58	1.187.100,58	1.187.100,58	66.899,42
Férias - Abono Pecuniário	188.100,00	188.100,00	134.424,70	134.424,70	134.424,70	53.675,30
Férias - Abono Constitucional	454.575,00	454.575,00	378.352,63	378.352,63	378.352,63	76.222,37
Férias - Pagamento Antecipado	1.349.000,00	1.349.000,00	1.116.684,86	1.116.684,86	1.116.684,86	232.315,14
OBRIGAÇÕES PATRONAIS	5.454.900,00	5.454.900,00	4.799.477,80	4.799.477,80	4.799.477,80	655.422,20
Contribuições Previdenciárias - INSS	3.657.500,00	3.657.500,00	3.451.010,61	3.451.010,61	3.451.010,61	206.489,39
Contribuição para o PIS sobre Folha de Pagamento	229.900,00	229.900,00	150.316,36	150.316,36	150.316,36	79.583,64
FGTS	1.567.500,00	1.567.500,00	1.198.150,83	1.198.150,83	1.198.150,83	369.349,17
OUTRAS DESPESAS VARIÁVEIS - PESSOAL CIVIL - RGPS	167.200,00	207.200,00	131.794,43	131.794,43	131.794,43	75.405,57
Gratificação / Salário - Substituições	83.600,00	123.600,00	107.714,52	107.714,52	107.714,52	15.885,48
Horas Extras	83.600,00	83.600,00	24.079,91	24.079,91	24.079,91	59.520,09
SENTENÇAS JUDICIAIS	1.000.000,00	1.000.000,00	631.425,44	62.537,57	62.537,57	368.574,56
Sentenças / Decisões Judiciais Trabalhistas - Trânsito em Julgado - e Encargos	1.000.000,00	1.000.000,00	631.425,44	62.537,57	62.537,57	368.574,56
Despesas de Exercícios Anteriores	411.000,00	411.000,00	299.752,62	299.752,62	299.752,62	111.247,38
OUTRAS DESPESAS CORRENTES	53.618.792,14	53.413.792,14	38.653.986,53	36.451.096,35	36.408.694,00	14.759.805,61

DESPESAS ORÇAMENTÁRIAS	DOTAÇÃO INICIAL	DOTAÇÃO ATUALIZADA	DESPESAS EMPENHADAS	DESPESAS LIQUIDADAS	DESPESAS PAGAS	SALDO DOTAÇÃO
APLICAÇÕES DIRETAS	53.618.792,14	53.413.792,14	38.653.986,53	36.451.096,35	36.408.694,00	14.759.805,61
DIÁRIAS	710.000,00	865.000,00	740.862,50	740.862,50	740.862,50	124.137,50
Diárias Pessoal Civil	350.000,00	380.000,00	327.115,00	327.115,00	327.115,00	52.885,00
Diárias - Colaboradores Eventuais	60.000,00	135.000,00	106.026,25	106.026,25	106.026,25	28.973,75
Diárias a Conselheiros	300.000,00	350.000,00	307.721,25	307.721,25	307.721,25	42.278,75
MATERIAL DE CONSUMO	1.670.000,00	1.700.000,00	594.526,82	551.842,26	551.842,26	1.105.473,18
Combustíveis e Lubrificantes Automotivos	630.000,00	630.000,00	244.948,61	219.948,61	219.948,61	385.051,39
Gêneros Alimentícios	55.000,00	55.000,00	40.840,80	40.840,80	40.840,80	14.159,20
Suprimentos de Informática	260.000,00	230.000,00	24.004,45	15.948,00	15.948,00	205.995,55
Material de Expediente	70.000,00	100.000,00	88.376,30	88.376,30	88.376,30	11.623,70
Material de Processamento de Dados	60.000,00	60.000,00	21.007,50	21.007,50	21.007,50	38.992,50
Material de Copa e Cozinha	20.000,00	20.000,00	7.596,50	7.596,50	7.596,50	12.403,50
Material de Limpeza e Prod. de Higienização	100.000,00	130.000,00	82.342,15	75.254,15	75.254,15	47.657,85
Uniformes, Tecidos e Aviamentos	210.000,00	60.000,00	0,00	0,00	0,00	60.000,00
Material p/ Manutenção de Bens Imóveis / instalações	100.000,00	100.000,00	0,00	0,00	0,00	100.000,00
Material Elétrico e Eletrônico	10.000,00	10.000,00	2.276,40	2.276,40	2.276,40	7.723,60
Material para Áudio, Vídeo e Foto	45.000,00	75.000,00	55.374,00	55.374,00	55.374,00	19.626,00
Ferramentas	10.000,00	10.000,00	0,00	0,00	0,00	10.000,00
Material Gráfico e Impressos	75.000,00	75.000,00	25.220,00	25.220,00	25.220,00	49.780,00
OUTROS MATERIAIS DE USO NÃO DURADOURO	25.000,00	145.000,00	2.540,11	0,00	0,00	142.459,89
Outros Materiais de Consumo	25.000,00	145.000,00	2.540,11	0,00	0,00	142.459,89
PASSAGENS E DESPESAS COM LOCOMOÇÃO	766.500,17	766.500,17	612.785,84	587.870,79	587.870,79	153.714,33
Passagens Aéreas	693.000,07	693.000,07	591.237,36	571.237,36	571.237,36	101.762,71
Passagens Rodoviárias	7.000,10	7.000,10	2.743,50	1.743,50	1.743,50	4.256,60
Pedágios	66.500,00	66.500,00	18.804,98	14.889,93	14.889,93	47.695,02

DESPESAS ORÇAMENTÁRIAS	DOTAÇÃO INICIAL	DOTAÇÃO ATUALIZADA	DESPESAS EMPENHADAS	DESPESAS LIQUIDADAS	DESPESAS PAGAS	SALDO DOTAÇÃO
Outras Despesas de Pessoal Decorrentes de Contratos de Terceirização	1.380.000,00	1.465.000,00	1.293.205,74	1.108.672,65	1.108.672,65	171.794,26
SERVIÇOS DE CONSULTORIA	290.000,00	290.000,00	15.500,00	0,00	0,00	274.500,00
Serviços de Consultoria - PJ	290.000,00	290.000,00	15.500,00	0,00	0,00	274.500,00
OUTROS SERVIÇOS DE TERCEIROS - PESSOA FÍSICA	418.000,00	418.000,00	369.456,52	369.456,52	369.456,52	48.543,48
Estagiários	418.000,00	418.000,00	369.456,52	369.456,52	369.456,52	48.543,48
LOCAÇÃO DE MÃO-DE-OBRA	1.650.000,00	1.940.000,00	1.252.862,76	1.121.895,09	1.121.895,09	687.137,24
Serviços de Segurança	600.000,00	600.000,00	405.830,62	353.522,62	353.522,62	194.169,38
Obra						
Serviços de Limpeza e Higienização com Locação de Mão de	800.000,00	1.090.000,00	713.639,54	656.638,09	656.638,09	376.360,46
Serviços de Copeiragem	100.000,00	100.000,00	91.623,58	83.891,64	83.891,64	8.376,42
Outros Serviços	150.000,00	150.000,00	41.769,02	27.842,74	27.842,74	108.230,98
OUTROS SERVIÇOS DE TERCEIROS - PESSOA JURÍDICA	21.430.100,00	19.643.100,00	11.309.544,81	9.955.669,50	9.955.669,50	8.333.555,19
DEMAIS SERVIÇOS - PESSOAS JURÍDICAS	21.430.100,00	19.643.100,00	11.309.544,81	9.955.669,50	9.955.669,50	8.333.555,19
Serviços de Água e Esgoto, Energia Elétrica, Gás e Outros.	414.000,00	414.000,00	321.107,42	280.830,22	280.830,22	92.892,58
Serviços Gráficos e Editoriais	20.000,00	20.000,00	0,00	0,00	0,00	20.000,00
Correspondência e Cobrança	165.000,00	165.000,00	72.543,95	60.154,88	60.154,88	92.456,05
PUBLICIDADE	4.730.000,00	4.730.000,00	4.518.171,37	3.876.357,45	3.876.357,45	211.828,63
Propaganda e Publicidade	4.730.000,00	4.730.000,00	4.518.171,37	3.876.357,45	3.876.357,45	211.828,63
Assinaturas de Periódicos e Anuidades	2.000,00	2.000,00	1.078,80	899,00	899,00	921,20
SERVIÇOS DE TRANSPORTE	765.000,00	765.000,00	96.124,65	31.032,00	31.032,00	668.875,35
Transporte em Geral	765.000,00	765.000,00	96.124,65	31.032,00	31.032,00	668.875,35
Intermediação de Estágios	21.000,00	21.000,00	15.798,86	14.496,20	14.496,20	5.201,14
LOCAÇÕES	1.225.500,00	1.225.500,00	1.160.070,68	1.070.640,75	1.070.640,75	65.429,32
Locação de Bens Imóveis	235.500,00	235.500,00	213.947,80	205.167,50	205.167,50	21.552,20
Locação de Bens Móveis	990.000,00	990.000,00	946.122,88	865.473,25	865.473,25	43.877,12
Serviços de Alimentação	450.000,00	450.000,00	176.086,00	176.086,00	176.086,00	273.914,00

DESPESAS ORÇAMENTÁRIAS	DOTAÇÃO INICIAL	DOTAÇÃO ATUALIZADA	DESPESAS EMPENHADAS	DESPESAS LIQUIDADAS	DESPESAS PAGAS	SALDO DOTAÇÃO
Serviços Relacionados a Tecnologia da Informação	3.878.500,00	3.528.500,00	1.673.623,87	1.464.817,65	1.464.817,65	1.854.876,13
Manutenção e Conservação de Bens Móveis e Imóveis/Instalações	2.392.000,00	2.162.000,00	352.898,26	272.817,67	272.817,67	1.809.101,74
SERVIÇOS DE APOIO DO ENSINO	885.000,00	470.000,00	19.200,00	19.200,00	19.200,00	450.800,00
Palestras, Cursos e Capacitação	350.000,00	280.000,00	0,00	0,00	0,00	280.000,00
Participação de Conselheiros/Colaboradores em Palestras, Congressos, Seminários e Afins	5.000,00	5.000,00	1.200,00	1.200,00	1.200,00	3.800,00
Semana da Enfermagem	500.000,00	155.000,00	18.000,00	18.000,00	18.000,00	137.000,00
Programa de Bem Estar	30.000,00	30.000,00	0,00	0,00	0,00	30.000,00
Seguros em Geral	35.000,00	35.000,00	27.688,90	27.688,90	27.688,90	7.311,10
Serviços Técnicos Profissionais	445.000,00	445.000,00	110.548,72	61.756,97	61.756,97	334.451,28
Serviços Médico-Hospitalar, Odontol. e Laboratoriais	205.000,00	205.000,00	95.670,00	92.670,00	92.670,00	109.330,00
Telefonia Móvel e Fixa	646.100,00	366.100,00	177.617,03	80.137,73	80.137,73	188.482,97
Serviços Bancários	1.000.000,00	1.665.000,00	1.450.063,78	1.450.063,78	1.450.063,78	214.936,22
Taxa de Condomínio	558.000,00	558.000,00	492.813,01	492.813,01	492.813,01	65.186,99
Congresso Brasileiro dos Conselhos de Enfermagem - CBCENF	60.000,00	60.000,00	28.861,60	28.861,60	28.861,60	31.138,40
Congressos, Convenções, Conferências, Seminários, Simpósios e Reuniões	1.300.000,00	305.000,00	0,00	0,00	0,00	305.000,00
Festividades e Homenagens	50.000,00	50.000,00	0,00	0,00	0,00	50.000,00
Serviços Judiciários (PJ)	60.000,00	60.000,00	11.239,72	11.239,72	11.239,72	48.760,28
Auditoria Externa	60.000,00	60.000,00	29.510,30	29.510,30	29.510,30	30.489,70
Patrocínio	250.000,00	150.000,00	0,00	0,00	0,00	150.000,00
Demais Serviços de Higiene sem Locação de Mão de Obra	60.000,00	60.000,00	22.991,39	17.837,90	17.837,90	37.008,61
Seleção e Treinamento	182.000,00	182.000,00	8.881,59	7.504,65	7.504,65	173.118,41
Benfeitorias em Imóveis de Terceiros	311.000,00	311.000,00	64.000,00	64.000,00	64.000,00	247.000,00
Jornais, Rádio e TV	170.000,00	158.000,00	140.000,00	111.518,24	111.518,24	18.000,00
Despesas com Estacionamento	379.000,00	379.000,00	123.417,77	112.993,98	112.993,98	255.582,23
Serviços de Gestão e Custódia de Documentos	350.000,00	350.000,00	84.090,54	64.294,30	64.294,30	265.909,46

DESPESAS ORÇAMENTÁRIAS	DOTAÇÃO INICIAL	DOTAÇÃO ATUALIZADA	DESPESAS EMPENHADAS	DESPESAS LIQUIDADAS	DESPESAS PAGAS	SALDO DOTAÇÃO
OUTROS SERVIÇOS	161.000,00	161.000,00	35.446,60	35.446,60	35.446,60	125.553,40
Outros Serviços	161.000,00	161.000,00	35.446,60	35.446,60	35.446,60	125.553,40
Serviço de Segurança Patrimonial	200.000,00	130.000,00	0,00	0,00	0,00	130.000,00
CONTRIBUIÇÕES	18.620.628,66	18.620.628,66	15.508.412,30	15.508.412,30	15.466.106,87	3.112.216,36
TRANSFERÊNCIAS INTRAGOVERNAMENTAIS	18.620.628,66	18.620.628,66	15.508.412,30	15.508.412,30	15.466.106,87	3.112.216,36
Transferência para o COFEN - Cota-Parte (1/4)	18.620.628,66	18.620.628,66	15.508.412,30	15.508.412,30	15.466.106,87	3.112.216,36
AUXÍLIO ALIMENTAÇÃO	2.433.563,31	2.433.563,31	2.331.708,32	2.056.910,00	2.056.910,00	101.854,99
Auxílio Alimentação / Refeição	2.433.563,31	2.433.563,31	2.331.708,32	2.056.910,00	2.056.910,00	101.854,99
OBRIGAÇÕES TRIBUTÁRIAS E CONTRIBUTIVAS	101.000,00	101.000,00	52.210,56	51.710,56	51.710,56	48.789,44
IPTU e Encargos	50.000,00	50.000,00	29.741,66	29.741,66	29.741,66	20.258,34
Taxas Diversas e Encargos	40.000,00	40.000,00	21.212,52	21.212,52	21.212,52	18.787,48
Multas Administrativas Diversas	10.000,00	10.000,00	1.249,13	749,13	749,13	8.750,87
Outros Juros e Encargos de Mora	1.000,00	1.000,00	7,25	7,25	7,25	992,75
AUXÍLIO TRANSPORTE	496.000,00	496.000,00	371.165,27	371.165,27	371.165,27	124.834,73
Auxílio Transporte	496.000,00	496.000,00	371.165,27	371.165,27	371.165,27	124.834,73
SENTENÇAS JUDICIAIS	220.000,00	220.000,00	44.214,37	44.214,37	44.214,37	175.785,63
Sentenças / Decisões Judiciais Não Trabalhistas - Trânsito em Julgado - e Encargos	220.000,00	220.000,00	44.214,37	44.214,37	44.214,37	175.785,63
DESPESAS DE EXERCÍCIOS ANTERIORES	2.000,00	24.000,00	15.796,72	15.796,72	15.796,72	8.203,28
INDENIZAÇÕES E RESTITUIÇÕES	3.431.000,00	4.431.000,00	4.141.734,00	3.966.617,82	3.966.520,90	289.266,00
DESPESAS COM REUNIÕES, REPRESENTAÇÕES, PLENÁRIO E DESLOCAMENTOS	3.100.000,00	4.100.000,00	3.826.949,62	3.765.945,22	3.765.848,30	273.050,38
Auxílio Representação	2.000.000,00	3.000.000,00	2.998.750,00	2.942.150,00	2.942.150,00	1.250,00
Jetons e Gratificações a Conselheiros	1.100.000,00	1.100.000,00	828.199,62	823.795,22	823.698,30	271.800,38
DEMAIS INDENIZAÇÕES E RESTITUIÇÕES	331.000,00	331.000,00	314.784,38	200.672,60	200.672,60	16.215,62
Demais Indenizações e Restituições	331.000,00	331.000,00	314.784,38	200.672,60	200.672,60	16.215,62
CREDITO DISPONIVEL - DESPESA CAPITAL	2.412.500,00	2.617.500,00	427.702,94	325.304,94	325.304,94	2.189.797,06

DESPESAS ORÇAMENTÁRIAS	DOTAÇÃO INICIAL	DOTAÇÃO ATUALIZADA	DESPESAS EMPENHADAS	DESPESAS LIQUIDADAS	DESPESAS PAGAS	SALDO DOTAÇÃO
INVESTIMENTOS	1.712.500,00	1.917.500,00	427.702,94	325.304,94	325.304,94	1.489.797,06
INVESTIMENTOS - APLICAÇÕES DIRETAS	1.712.500,00	1.917.500,00	427.702,94	325.304,94	325.304,94	1.489.797,06
OBRAS E INSTALAÇÕES	45.000,00	45.000,00	0,00	0,00	0,00	45.000,00
Outras Obras e Instalações	45.000,00	45.000,00	0,00	0,00	0,00	45.000,00
EQUIPAMENTOS E MATERIAL PERMANENTE	1.667.500,00	1.872.500,00	427.702,94	325.304,94	325.304,94	1.444.797,06
Equipamentos para Áudio, Vídeo e Foto (Aparelhos e Equipamentos de Comunicação)	25.000,00	70.000,00	50.963,32	19.138,83	19.138,83	19.036,68
Bens de Informática	191.000,00	191.000,00	0,00	0,00	0,00	191.000,00
Máquinas e Equipamentos	600.000,00	550.000,00	94.441,51	23.868,00	23.868,00	455.558,49
Móveis e Utensílios	541.500,00	541.500,00	243.214,95	243.214,95	243.214,95	298.285,05
Aparelhos de Copa e Cozinha	10.000,00	60.000,00	39.083,16	39.083,16	39.083,16	20.916,84
Softwares e Aquisição de Licenças	60.000,00	340.000,00	0,00	0,00	0,00	340.000,00
Outros Materiais Permanentes	240.000,00	120.000,00	0,00	0,00	0,00	120.000,00
INVERSÕES FINANCEIRAS	700.000,00	700.000,00	0,00	0,00	0,00	700.000,00
INVERSÕES FINANCEIRAS – APLICAÇÕES DIRETAS	700.000,00	700.000,00	0,00	0,00	0,00	700.000,00
AQUISIÇÃO DE IMÓVEIS	700.000,00	700.000,00	0,00	0,00	0,00	700.000,00
Salas	600.000,00	600.000,00	0,00	0,00	0,00	600.000,00
Edifícios	100.000,00	100.000,00	0,00	0,00	0,00	100.000,00
SUB-TOTAL DAS DESPESAS	83.433.014,64	83.433.014,64	62.870.874,98	59.863.702,15	59.821.299,80	20.562.139,66
SUPERÁVIT	0,00	0,00	7.118.783,49	0,00	0,00	7.118.783,49

DESPESAS ORÇAMENTÁRIAS	DOTAÇÃO INICIAL	DOTAÇÃO ATUALIZADA	DESPESAS EMPENHADAS	DESPESAS LIQUIDADAS	DESPESAS PAGAS	SALDO DOTAÇÃO
TOTAL	83.433.014,64	83.433.014,64	69.989.658,47	59.863.702,15	59.821.299,80	13.443.356,17

Rio de Janeiro-RJ, 31 de dezembro de 2024

SIDNEI BETZEL

NAAK:07048477792

Assinado de forma digital por
 SIDNEI BETZEL NAAK:07048477792
 Dados: 2025.02.21 13:30:07 -03'00'

 LILIAN PRATES BELEM BEHRING
 PRESIDENTE
 COREN/RJ 40.540
 011.223.727-44

 LEILTON ALVES COELHO
 1º TESOUREIRO
 COREN/RJ 773.892
 103.215.707-07

 SIDNEI BETZEL NAAK
 CONTADOR
 CRC-ES 011186/O-9
 070.484.777-92

Demonstração dos Fluxos de Caixa

	Exercício Atual	Exercício Anterior
FLUXO DE CAIXA DAS ATIVIDADES DAS OPERAÇÕES		
INGRESSOS		
RECEITAS CORRENTE	69.989.658,47	72.945.035,58
RECEITAS DE CONTRIBUIÇÕES	55.994.134,01	59.720.584,96
CONTRIBUIÇÃO DAS CATEGORIAS PROFISSIONAIS OU ECONÔMICAS	55.994.134,01	59.720.584,96
ANUIDADES - PESSOAS FÍSICAS	55.804.292,60	59.509.676,62
ANUIDADES DO EXERCÍCIO - PF	40.955.066,30	39.540.050,61
ANUIDADES DE EXERCÍCIOS ANTERIORES - PF	14.849.226,30	19.969.626,01
Dívida Ativa - Pessoa Física - Principal	4.415.088,00	10.031.193,20
Multa e Juros s/Dívida Ativa - Pessoa Física - Principal	2.268.982,04	5.069.640,17
ANUIDADES - PESSOAS JURÍDICAS	189.841,41	210.908,34
ANUIDADES DO EXERCÍCIO - PJ	177.222,68	84.159,55
ANUIDADES DE EXERCÍCIOS ANTERIORES - PJ	12.618,73	126.748,79
Dívida Ativa Pessoa Jurídica - Principal	1.871,80	17.957,19
RECEITAS PATRIMONIAIS	7.960.405,32	7.641.521,12
RECEITAS DE VALORES MOBILIÁRIOS	7.960.405,32	7.641.521,12
RECEITAS DE APLICAÇÃO FINANCEIRAS	7.960.405,32	7.641.521,12
RECEITAS DE SERVIÇOS	4.130.659,66	5.318.524,61
SERVIÇOS ADMINISTRATIVOS	4.130.659,66	5.318.524,61
OUTRAS RECEITAS CORRENTES	1.904.459,48	264.404,89
MULTAS ADMINISTRATIVAS, CONTRATUAIS E JUDICIAIS - CONSOLIDAÇÃO	1.844,62	3.938,09
INDENIZAÇÕES, RESTITUIÇÕES E RESSARCIMENTO	4.105,72	12.657,07
DEMAIS RECEITAS CORRENTES	1.898.509,14	247.809,73
Outras Receitas Correntes	1.898.509,14	247.809,73
OUTROS INGRESSOS	99.810.844,10	91.482.103,32
DESEMBOLSOS		
CREDITO EMPENHADO LIQUIDADADO PAGO - DESPESA CORRENTE	59.495.994,86	54.208.986,43
PESSOAL E ENCARGOS SOCIAIS	23.087.300,86	20.958.975,83
OUTRAS DESPESAS CORRENTES	36.408.694,00	33.250.010,60
OUTROS DESEMBOLSOS OPERACIONAIS	100.875.348,27	93.934.074,99
FLUXO DE CAIXA LÍQUIDO DAS ATIVIDADES DAS OPERAÇÕES	9.429.159,44	16.284.077,48
FLUXO DE CAIXA DAS ATIVIDADES DE INVESTIMENTO		
INGRESSOS		
DESEMBOLSOS		
INVESTIMENTOS	325.304,94	148.360,00
OUTROS DESEMBOLSOS DE INVESTIMENTOS	9.215,97	50.018,18
FLUXO DE CAIXA LÍQUIDO DAS ATIVIDADES DE INVESTIMENTO	-334.520,91	-198.378,18
FLUXO DE CAIXA DAS ATIVIDADES DE FINANCIAMENTO		
INGRESSOS		
DESEMBOLSOS		
FLUXO DE CAIXA LÍQUIDO DAS ATIVIDADES DE FINANCIAMENTO	0,00	0,00
OUTROS DESEMBOLSOS DE FINANCIAMENTOS	0,00	0,00
APURAÇÃO DO FLUXO DE CAIXA DO PERÍODO		

	Exercício Atual	Exercício Anterior
GERAÇÃO LIQUIDA DE CAIXA E EQUIVALENTES DE CAIXA	9.094.638,53	16.085.699,30
CAIXA E EQUIVALENTES DE CAIXA INICIAL	72.467.434,27	56.381.734,97
CAIXA E EQUIVALENTES DE CAIXA FINAL	81.562.072,80	72.467.434,27

Rio de Janeiro-RJ, 31 de dezembro de 2024

SIDNEI BETZEL
 NAAK:070484777
 92

Assinado de forma digital por
 SIDNEI BETZEL
 NAAK:07048477792
 Dados: 2025.02.21 13:32:03
 -03'00'

LILIAN PRATES BELEM BEHRING
 PRESIDENTE
 COREN/RJ 40.540
 011.223.727-44

LEILTON ALVES COELHO
 1º TESOUREIRO
 COREN/RJ 773.892
 103.215.707-07

SIDNEI BETZEL NAAK
 CONTADOR
 CRC-ES 011186/O-9
 070.484.777-92

Balço Financeiro

INGRESSOS			DISPÊNDIOS		
ESPECIFICAÇÃO	Exercício Atual	Exercício Anterior	ESPECIFICAÇÃO	Exercício Atual	Exercício Anterior
Receita Orçamentária	69.989.658,47	72.945.035,58	Despesa Orçamentária	62.870.874,98	57.828.904,01
RECEITA REALIZADA	69.989.658,47	72.945.035,58	CREDITO EMPENHADO A LIQUIDAR	3.007.172,83	3.435.506,07
RECEITAS CORRENTE	69.989.658,47	72.945.035,58	CREDITO EMPENHADO LIQUIDADO A PAGAR	42.402,35	36.051,51
RECEITAS DE CONTRIBUIÇÕES	55.994.134,01	59.720.584,96	CREDITO EMPENHADO LIQUIDADO PAGO	59.821.299,80	54.357.346,43
CONTRIBUIÇÃO DAS CATEGORIAS PROFISSIONAIS OU ECONÔMICAS	55.994.134,01	59.720.584,96	CREDITO EMPENHADO LIQUIDADO PAGO - DESPESA CORRENTE	59.495.994,86	54.208.986,43
ANUIDADES - PESSOAS FÍSICAS	55.804.292,60	59.509.676,62	PESSOAL E ENCARGOS SOCIAIS	23.087.300,86	20.958.975,83
ANUIDADES DO EXERCÍCIO - PF	40.955.066,30	39.540.050,61	OUTRAS DESPESAS CORRENTES	36.408.694,00	33.250.010,60
ANUIDADES DE EXERCÍCIOS ANTERIORES - PF	14.849.226,30	19.969.626,01	CREDITO EMPENHADO LIQUIDADO PAGO - DESPESA CAPITAL	325.304,94	148.360,00
Dívida Ativa - Pessoa Física - Principal	4.415.088,00	10.031.193,20	INVESTIMENTOS	325.304,94	148.360,00
Multa e Juros s/Dívida Ativa - Pessoa Física - Principal	2.268.982,04	5.069.640,17			
ANUIDADES - PESSOAS JURÍDICAS	189.841,41	210.908,34			
ANUIDADES DO EXERCÍCIO - PJ	177.222,68	84.159,55			
ANUIDADES DE EXERCÍCIOS ANTERIORES - PJ	12.618,73	126.748,79			
Dívida Ativa Pessoa Jurídica - Principal	1.871,80	17.957,19			
RECEITAS PATRIMONIAIS	7.960.405,32	7.641.521,12			
RECEITAS DE VALORES MOBILIÁRIOS	7.960.405,32	7.641.521,12			
RECEITAS DE APLICAÇÃO FINANCEIRAS	7.960.405,32	7.641.521,12			
RECEITAS DE SERVIÇOS	4.130.659,66	5.318.524,61			

	Exercício Atual	Exercício Anterior		Exercício Atual	Exercício Anterior
			OUTRAS VARIACÕES PATRIMONIAIS DIMINUTIVAS	75.600,00	25.224,51
			DIVERSAS VARIACÕES PATRIMONIAIS DIMINUTIVAS	75.600,00	25.224,51
			INDENIZACÕES E RESTITUIÇÕES	75.600,00	25.224,51
Total das Variações Ativas :	47.965.542,11	41.205.503,82	Total das Variações Passivas :	6.842.797,33	5.632.550,91
			RESULTADO PATRIMONIAL		
Déficit do Exercício			Superávit do Exercício	41.122.744,78	35.572.952,91
Total	47.965.542,11	41.205.503,82	Total	47.965.542,11	41.205.503,82

Rio de Janeiro-RJ, 31 de janeiro de 2023

LILIAN PRATES BELEM BEHRING
PRESIDENTE
COREN/RJ 70.540 - ENF
xxx.223.727-xx

LEILTON ALVES COELHO
1ª TESOUREIRO
COREN/RJ 773.892 - TEC
xxx.215.707-xx

SIDNEI BETZEL NAAK
CONTADOR
CRC: 011186/O-9
xxx.484.777-xx

Variações Patrimoniais

VARIAÇÕES PATRIMONIAIS QUANTITATIVAS					
	Exercício Atual	Exercício Anterior		Exercício Atual	Exercício Anterior
VARIAÇÃO PATRIMONIAL AUMENTATIVA	162.541.236,20	95.853.533,54	VARIAÇÃO PATRIMONIAL DIMINUTIVA	75.254.224,84	67.122.355,87
CONTRIBUIÇÕES	130.291.128,87	81.060.909,98	PESSOAL E ENCARGOS	25.846.498,53	23.311.649,47
CONTRIBUIÇÕES DE INTERESSE DAS CATEGORIAS PROFISSIONAIS	130.291.128,87	81.060.909,98	REMUNERAÇÃO A PESSOAL	15.533.448,05	14.249.824,33
EXPLORAÇÃO E VENDA DE BENS, SERVIÇOS E DIREITOS	4.130.659,66	5.318.524,61	REMUNERAÇÃO A PESSOAL ATIVO CIVIL – ABRANGIDOS PELO RGPS	15.533.448,05	14.249.824,33
EXPLORAÇÃO DE BENS E DIREITOS E PRESTAÇÃO DE SERVIÇOS	4.130.659,66	5.318.524,61	ENCARGOS PATRONAIS	4.799.477,80	4.420.998,58
VALOR BRUTO DE EXPLORAÇÃO DE BENS E DIREITOS E PRESTAÇÃO DE SERVIÇOS	4.130.659,66	5.318.524,61	ENCARGOS PATRONAIS - RGPS	3.601.326,97	3.318.427,32
VARIAÇÕES PATRIMONIAIS AUMENTATIVAS FINANCEIRAS	18.312.252,38	22.118.571,04	ENCARGOS PATRONAIS - FGTS	1.198.150,83	1.102.571,26
JUROS E ENCARGOS DE MORA	10.351.847,06	14.477.049,92	BENEFÍCIOS A PESSOAL	5.513.572,68	4.640.826,56
JUROS E ENCARGOS DE MORA SOBRE CRÉDITOS TRIBUTÁRIOS	10.351.847,06	14.477.049,92	BENEFÍCIOS A PESSOAL - RGPS	5.513.572,68	4.640.826,56
REMUNERAÇÃO DE DEPÓSITOS BANCÁRIOS E APLICAÇÕES FINANCEIRAS	7.960.405,32	7.641.521,12	USO DE BENS, SERVIÇOS E CONSUMO DE CAPITAL FIXO	17.420.139,08	13.219.153,45
REMUNERAÇÃO DE APLICAÇÕES FINANCEIRAS	7.960.405,32	7.641.521,12	USO DE MATERIAL DE CONSUMO	602.963,61	432.392,02
VALORIZAÇÃO E GANHOS COM ATIVOS E DESINCORPORAÇÃO DE PASSIVOS	2.630.035,96	0,00	CONSUMO DE MATERIAL	602.963,61	432.392,02
REAVLIAÇÃO DE ATIVOS	2.630.035,96	0,00	SERVIÇOS	16.093.131,81	12.403.823,19
REAVLIAÇÃO DE IMOBILIZADO	2.630.035,96	0,00	DIÁRIAS	741.392,50	748.925,84
OUTRAS VARIAÇÕES PATRIMONIAIS AUMENTATIVAS	7.177.159,33	-12.644.472,09	SERVIÇOS TERCEIROS - PF	1.196.159,46	850.791,63
REVERSÃO DE PROVISÕES E AJUSTES DE PERDAS	0,00	-12.908.876,98	SERVIÇOS TERCEIROS - PJ	12.887.075,53	10.186.112,97
REVERSÃO DE AJUSTES DE PERDAS	0,00	-12.908.876,98	CONTRATO DE TERCEIRIZAÇÃO POR SUBSTITUIÇÃO DE MÃO DE OBRA – ART. 18 § 1, LC 101/00	1.268.504,32	617.992,75
DIVERSAS VARIAÇÕES PATRIMONIAIS AUMENTATIVAS	7.177.159,33	264.404,89	DEPRECIACÃO, AMORTIZAÇÃO E EXAUSTÃO	724.043,66	382.938,24
MULTAS ADMINISTRATIVAS	1.844,62	3.938,09	DEPRECIACÃO	0,00	382.938,24
INDENIZAÇÕES E RESTITUIÇÕES	5.274.645,95	12.657,07	AMORTIZAÇÃO	724.043,66	0,00
VARIAÇÕES PATRIMONIAIS AUMENTATIVAS DECORRENTES DE FATOS GERADORES DIVERSOS	1.900.668,76	247.809,73	VARIAÇÕES PATRIMONIAIS DIMINUTIVAS FINANCEIRAS	44.221,62	132.769,06
			JUROS E ENCARGOS DE MORA	7,25	0,00
			JUROS E ENCARGOS DE MORA DE OBRIGAÇÕES TRIBUTÁRIAS	7,25	0,00
			OUTRAS VARIAÇÕES PATRIMONIAIS DIMINUTIVAS - FINANCEIRAS	44.214,37	132.769,06
			JUROS E ENCARGOS EM SENTENÇAS JUDICIAIS	44.214,37	132.769,06
			TRANSFERÊNCIAS E DELEGAÇÕES CONCEDIDAS	15.508.412,30	16.263.918,69
			TRANSFERÊNCIAS INTRAGOVERNAMENTAIS	15.508.412,30	16.263.918,69

Exercício Atual		Exercício Anterior		Exercício Atual		Exercício Anterior	
				TRANSFERENCIAS CONCEDIDAS PARA A EXECUCAO ORCAMENTARIA	15.508.412,30	16.263.918,69	
				DESVALORIZAÇÃO E PERDA DE ATIVOS E INCORPORAÇÃO DE PASSIVOS	13.183.776,70	11.377.551,27	
				REAVALIAÇÃO, REDUÇÃO A VALOR RECUPERÁVEL E AJUSTE PARA PERDAS	12.867.851,54	11.362.330,89	
				REDUÇÃO A VALOR RECUPERÁVEL DE INVESTIMENTOS	12.867.851,54	11.362.330,89	
				PERDAS INVOLUNTÁRIAS	266.351,94	15.220,38	
				PERDAS INVOLUNTÁRIAS COM IMOBILIZADO	266.351,94	15.220,38	
				DESINCORPORAÇÃO DE ATIVOS	49.573,22	0,00	
				TRIBUTÁRIAS	50.954,18	41.171,68	
				IMPOSTOS, TAXAS E CONTRIBUIÇÕES DE MELHORIA	50.954,18	41.171,68	
				IMPOSTOS	29.741,66	29.316,68	
				TAXAS	21.212,52	11.855,00	
				OUTRAS VARIAÇÕES PATRIMONIAIS DIMINUTIVAS	3.200.222,43	2.776.142,25	
				DIVERSAS VARIAÇÕES PATRIMONIAIS DIMINUTIVAS	3.200.222,43	2.776.142,25	
				MULTAS ADMINISTRATIVAS	749,13	140,28	
				INDENIZAÇÕES E RESTITUIÇÕES	3.199.473,30	2.776.001,97	
Total das Variações Ativas :	162.541.236,20	95.853.533,54	Total das Variações Passivas :	75.254.224,84	67.122.355,87		
			RESULTADO PATRIMONIAL				
Déficit do Exercício			Superávit do Exercício	87.287.011,36	28.731.177,67		
Total	162.541.236,20	95.853.533,54	Total	162.541.236,20	95.853.533,54		

Rio de Janeiro-RJ, 31 de dezembro de 2024

LILIAN PRATES BELEM BEHRING
PRESIDENTE
COREN/RJ 40.540
011.223.727-44

LEILTON ALVES COELHO
1º TESOUREIRO
COREN/RJ 773.892
103.215.707-07

SIDNEI BETZEL

NAAK:07048477792

SIDNEI BETZEL NAAK
CONTADOR
CRC-ES 011186/O-9
070.484.777-92

Assinado de forma digital por
SIDNEI BETZEL NAAK:07048477792
Dados: 2025.02.21 13:32:18 -03'00'

DECLARAÇÃO DE RESPONSABILIDADE DO CONTADOR

Apresentação e Elaboração das Demonstrações Contábeis

As Demonstrações Contábeis são de responsabilidade de sua administração. Foram organizadas em conformidade com as práticas contábeis adotadas no Brasil, elaboradas em conformidade com a Lei nº 4.320/64, em observância às Normas Brasileiras de Contabilidade Aplicadas ao Setor Público (NBC TSP) e sua nova harmonização internacional; com o Plano de Implantação dos Procedimentos Contábeis Patrimoniais anexo à Portaria STN nº 548/15; com os Princípios Contábeis geralmente aceitos e com o Regulamento da Administração Financeira e Contábeis do Sistema COFEN X COREN'S.

Principais Diretrizes Contábeis

A contabilidade do Conselho Regional de Enfermagem do Rio de Janeiro é elaborada com base nas Normas Brasileiras de Contabilidade Aplicadas ao Setor Público (NBC TSP) e segue o plano de Implantação de Procedimentos Contábeis Patrimoniais da Portaria STN nº 548/15.

A contabilidade do COREN/RJ segue os princípios de contabilidade, conforme citado na Resolução CFC nº 750/1993, tais como: Princípio da Entidade; Continuidade; Oportunidade; Registro pelo valor original; Competência e Prudência.

Declaração

Sidnei Betzel Naak, devidamente registrado no CRC-ES 011186/O-9, CPF 070.484.777-92, contador diretor da empresa de assessoria contábil prestadora dos serviços ao órgão em prestação de contas e o responsável técnico da contabilidade e suas demonstrações apresentadas, respondendo tão somente pelas questões técnicas contábeis de registro, apuração e levantamento dos balanços do exercício 2024.

Declaro que as demonstrações contábeis e notas explicativas foram elaboradas em observância as normas contábeis vigentes e a adoção de procedimentos internos de controles, que o Balanço Patrimonial, Balanço Financeiro, Balanço Orçamentário e seus anexos, tanto quanto a Demonstração das Variações Patrimoniais e Demonstração do Fluxo de Caixa, refletem os seus aspectos mais relevantes quanto a situação orçamentaria, financeira e patrimonial do Conselho Regional de Enfermagem do Rio de Janeiro.

SIDNEI BETZEL

NAAK:07048477792

Assinado de forma digital por
SIDNEI BETZEL NAAK:07048477792

Dados: 2025.02.22 07:12:05 -03'00'

Sidnei Betzel Naak
Contador
CRC-ES 011186/O-9

Créditos

Controladoria Geral – Coordenação

Comitê Permanente de Controle Interno

Assessoria de Comunicação

Comissão Permanente de Licitação

Departamento de Atendimento

Departamento de Contratos

Departamento de Ética

Departamento de Fiscalização

Departamento de Gestão

Departamento de Gestão de Pessoas

Departamento de Tecnologia da Informação e Comunicação

Departamento Financeiro

Ouvidoria

Procuradoria Geral

Projetos Especiais

Secretaria Executiva



Coren^{RJ}
Conselho Regional de Enfermagem do Rio de Janeiro